

Nové údaje o *Hylis olexai* (Coleoptera: Eucnemidae) pro území České republiky a Slovenska

New data about *Hylis olexai* (Coleoptera: Eucnemidae) for the area of the Czech Republic and Slovakia

Josef Mertlik¹⁾ & Jan Pelikán²⁾

¹⁾ Pohřebačka 34, CZ-53345 Opatovice nad Labem, Czech Republic
mertlik@elateridae.com

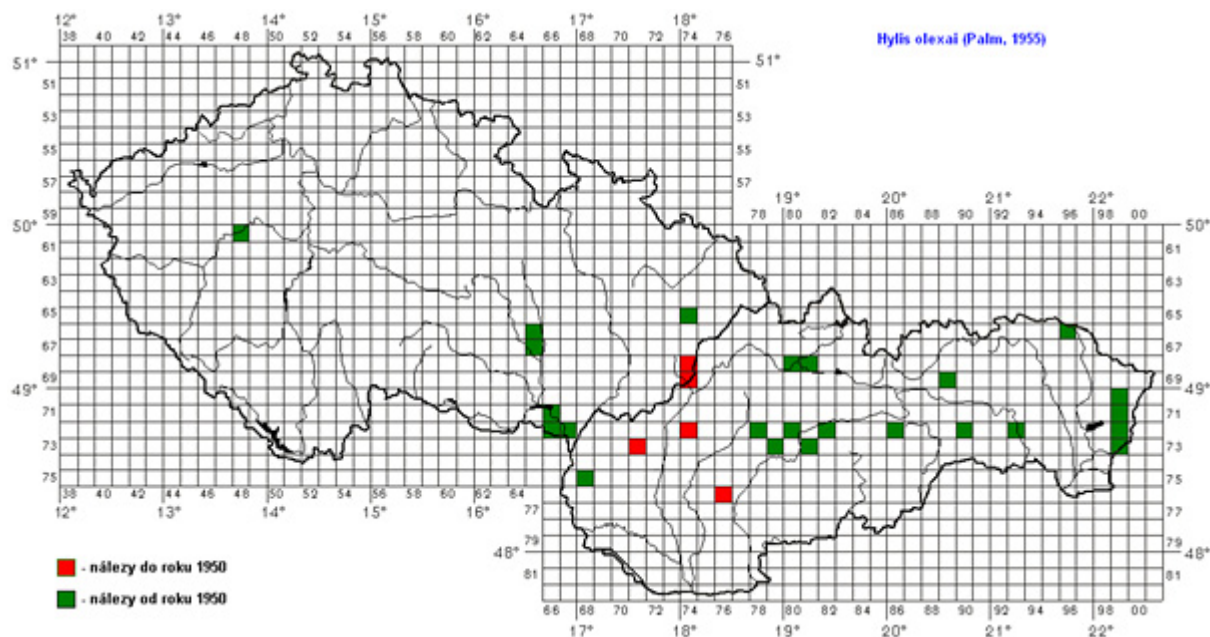
²⁾ Štefánikova 323, CZ- 500 11 Hradec Králové, Czech Republic
kormik1@seznam.cz

Abstract. This article includes an overview of all the published findings of *Hylis olexai* (Palm, 1955) species in the area of the Czech Republic and Slovakia. Apart from the data from 2008 (Mertlik) it includes also some new findings of *H. olexai*. The three data for faunistic squares 6048, 7381 and 7568, provided by Mertlik (2008), have been revised. Description of the biotope and photo documentation of four localities are also included.

Key words: Coleoptera, Eucnemidae, *Hylis olexai*, faunistics, biotope, Czech Republic, Slovakia

Úvod

První souborné dílo, zpracovávající výsledky faunistického mapování druhů čeledi Eucnemidae Eschscholtz, 1829 na území České republiky a Slovenska (viz Mertlik 2007a), bylo vydáno v roce 2008 (Mertlik). Obsahuje klíč k určování imag, jejich fotografie a kresby a podrobné faunistické údaje. Neobsahuje popisy biotopů. Druh *Hylis olexai* zde byl uveden z Čech, Moravy i ze Slovenska (obr. 1).



Obr. 1. Faunistická mapa *Hylis olexai* na území České republiky a Slovenska z roku 2008 (Mertlik).

V následujících letech byla revidována a změněna původní determinace u tří publikovaných nálezů „*Hylis olexai*“ (faunistické čtvrtce 6048, 7381 a 7568):

Česká republika (Bohemia centr.), Křivoklátsko (6048B8), NPR Týřovické skály, Karlova Ves, 11. IX. 1993, 2 ex., K. Rébl leg., det. et coll. (Mertlik 2008). J. Vávra det. 2008 jako *H. cariniceps* (Reitter, 1902) (Rébl 2010).

Slovensko centr., Horná Mičiná, Mičinský kras (7381), 9. VII. 1986, více ex., V. Kubinec leg. (Franc 1991, Mertlik 2008). V. Kubinec det. 2008 jako *H. foveicollis* (C. G. Thomson, 1874).

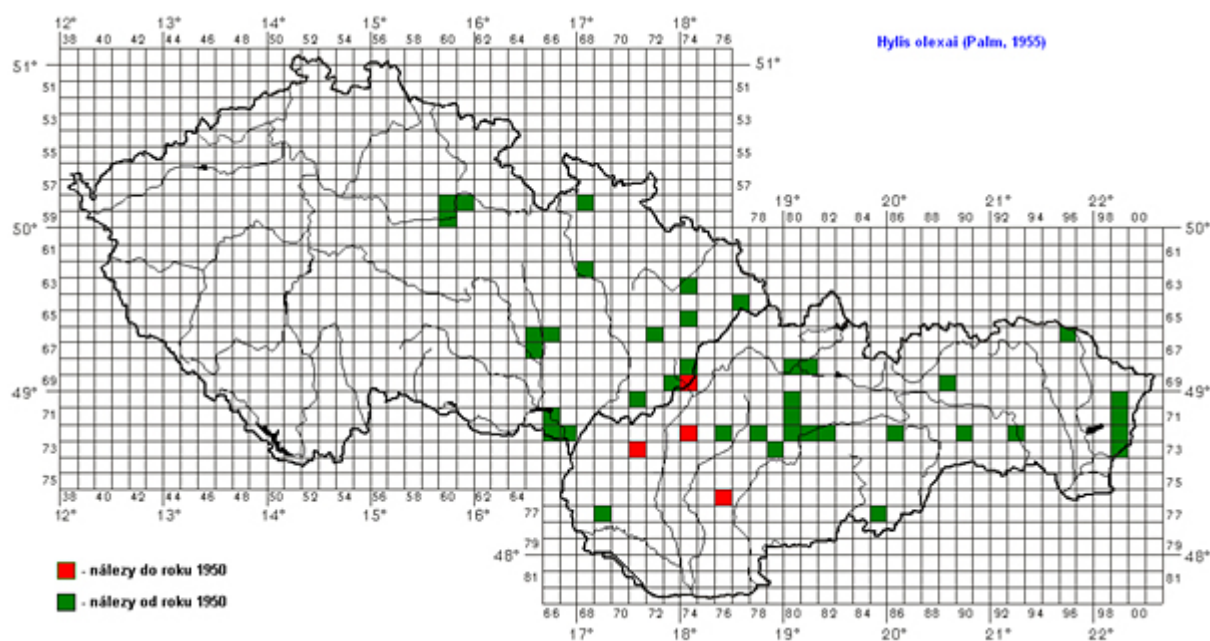
Slovensko occ., Malacky env. (7568), 18. VII. 1981, 1 ex., R. Veigler leg. et coll., M. Bednařík det. (Mertlik 2008). M. Bednařík det. 2008 jako *H. procerulus* (Mannerheim, 1823).

Kromě údajů z roku 2008 (Mertlik) jsou v tomto článku uvedeny také nové nálezy *H. olexai* z Čech, Moravy a ze Slovenska. Některé z nových nálezů byly publikovány v rámci lokálních komerčních faunistických průzkumů (Hamet et al. 2012, Nakládal 2011, Samková et al. 2012).

Podařilo se nám také shromáždit zajímavou fotodokumentaci několika biotopů *Hylis olexai*. Kompletní fotodokumentace je k dispozici v internetovém vyhledávači na adrese: <http://www.elateridae.com/galerie/search.php> Do vyhledávače zadáte klíčové slovo „olexai“, poté kliknete na "hledej" a objeví se tabule s miniaturami fotografií (95 obrázků na 5 stránkách).

Hylis olexai (Palm, 1955)

Rozšíření. Anglie, Belgie, Bosna a Hercegovina, Česká republika, Dánsko, Francie, Holandsko, Chorvatsko, Itálie, Lichtenštejnsko, Lotyšsko, Lucembursko, Německo, Polsko, Rakousko, Rumunsko, Rusko: středoevropská oblast, Slovensko, Švédsko (Muona 2007); Maďarsko a Rusko: jihoevropská oblast (Mertlik, Jeniš & Zbuzek 2007); Španělsko (Recalde Irurzun 2008); Ukrajina (Mertlik, Jeniš & Zbuzek 2009); Estonsko (Süda 2009).



Obr. 2. Faunistická mapa *Hylis olexai* na území České republiky a Slovenska ke dni 28.1.2013

ČESKÁ REPUBLIKA (Bohemia):

5860: Bohemia or., Hrobice, skládka pokácených topolů, 27. VI. 2011, 17 ♂♂, 1 ♀, J. Pelikán leg., det. et coll., 29. VI. 2011, 1 ♀, J. Pelikán leg., det. et coll.; 29. VI. 2011, 4 ♂♂, zalezlí pod kůrou a v prasklinách dřeva topolu, J. Mertlik leg. et coll.; 30. VI. 2011, 2 ♂♂, 1 ♀, T. Staněk leg. et coll., J. Mertlik det. 2011; 5. VII. 2011, 5 ♂♂, 3 ♀♀, zalezlí pod kůrou a v prasklinách dřeva topolu, J. Mertlik leg. et coll.; 7. VII. 2011, 2 ex., J. Pelikán leg., det. et coll.

5861: Bohemia or., Vysoké Chvojno, skládka dřeva u hájovny, 16. VIII. 2011, 1 ♀, na rozřezaném kmenu topolu (topoly byly na skládku dovezeny z Hrobic), J. Mertlik leg. et coll.

- 5861: Bohemia or., Vysoké Chvojno env., PR Buky, 18. VI. 2012, 1 ♀, na stojícím kmenu buku, J. Mertlik leg. et coll.; 19. VI. 2012, 6 ex., podvečer aktivní na kusu padlého buku, T. Kopecký leg., det. et coll.; 30. VI. 2012, 4 ♂♂, 3 ♀♀, na padlém kmenu buku, J. Pelikán leg., det. et coll.; 7. VII. 2012, 2 ♀♀, na padlém kmenu buku, Filip Pavel leg. et coll., J. Mertlik det. 2012; 6. II. 2013, 3 larvy, v trouchnivém dřevě padlého kmene buku, J. Mertlik leg., det. et coll.
- 5960: Bohemia or., Lázně Bohdaneč (50°04'31"N, 15°04'16"E), 15. VI.- 6. VII. 2012, 2 ex., olšina severovýchodně od lázeňského parku, Malaise trap, B. Mocek leg., M. Mikát det., MVC coll. (Samková et al 2012).

? Bohemia, Šumava, bez data, 1 ♂, bez jména sběratele, NM Praha coll., J. Mertlik det. 2008 (Mertlik 2008).

ČESKÁ REPUBLIKA (Moravia):

- 5868: Moravia bor., Kouty pod Desnou, Údolí Hučivé Desné, 2. VIII. 2010, 1 ex., S. Krejčík leg., det. et coll.
- 6268: Moravia bor., Litovelské Pomoraví, NR Hejtmanka, 2019, 1 ex., O. Nakládal leg. (Nakládal 2011).
- 6374: Moravia bor., Bartošovice, PR Bartošovický luh, 29. VI. 2011, 1 ex., Kašák, leg., P. Boža det., L. Koloničný coll.
- 6477: Moravia bor., Visalaje, 12. VIII. 1983, 1 ♀, Prouza leg., J. Mertlik det., V. Benedikt coll. (*seznam Dongres & Benedikt 2008*).
- 6574: Moravia bor., Rožnov pod Radhoštěm, 1977, více ex., vychováno z jedle, I. Jeniš leg. et coll. (Fornůsek et Jeniš 1985, Mertlik 2008).
- 6665: Moravia mer., Vranov, 27. VI.- 14. VIII. 2005, lapáky v bučině, R. Schles leg., det. et coll. (Mertlik 2008).
- 6666: Moravia mer., Blansko, NPR Vývěry Punkvy, severozápadní svah hřebene Dubová, 21. VII.- 6. IX. 2010, 1 ex., nárazová past, A. Hamet leg., et coll., J. Mertlik det. (Hamet et al. 2012).
- 6672: Moravia mer., Hostýnské vrchy, PR Čerňava (6672b), 22. VII. 2010, 1 ♂, L. Bobot leg. et coll., J. Vávra det.
- 6765: Moravia mer., Vranov, 10. VII. 2003, 80 ex., ve dřevě trouchnivého vývratu *Fagus*, R. Schles leg., det. et coll. (Mertlik 2008); 3. VIII. 2004, 2 ex., ve dřevě stejného trouchnivého vývratu *Fagus*, R. Schles leg., det. et coll. (Mertlik 2008).
- 6765: Moravia mer., Brno – Ořešín, 7. VII. 2006, 1 ex., na vegetaci ve stinném údolí smíšeného lesa, R. Schles leg., det. et coll. (Mertlik 2008).
- 6874: Moravia mer., Valašské Klobouky, bez data, 1 ♂, Dr. Richter leg., NM Praha coll., A. Olexa det., J. Mertlik rev. 2008 (Mertlik 2008).
- 6874: Moravia mer., Nedašova Lhota, 17. VII. 2009, 1 ex., Josef Chybík leg. et coll., D. Vacík det.
- 6973: Moravia mer., Štítná nad Vláří, Popov - Jestřábí (6973b), 30. VIII. 2011, 2 ex., nárazová past, P. Boža leg. et coll., J. Vávra det.
- 6974: Moravia mer., Valašské Klobouky, Vlára (?6974), bez data, 1 ♂, Dr. Richter leg., NM Praha coll., J. Mertlik det. 2008 (Mertlik 2008).
- 7071: Moravia mer., Horní Němčí - PR Drahy (7071d), 13. VII. 2010, 1 ♀, oklep větví vrby, P. Boža leg., det. et coll.
- 7166: Moravia mer., Nové Mlýny env., Křivé jezero, 7.- 8. VI. 2007, 2 ♂♂, osmyk, oklep, individuální sběr, Jan Pelikán leg., det. et coll., J. Mertlik rev. 2007 (Mertlik 2008); (48°51'9.51"N, 16°43'29.013"E), 14. VI. 2009, 1 larva, v trouchnivém dřevě padlého kmene topolu, J. Mertlik leg. et coll.; (48°50'58.385"N, 16°43'38.691"E), 18. VI. 2009, 20 ex., aktivní na ležícím kmenu topolu nebo v trouchnivém dřevě v kukelních kolébkách, J. Mertlik et V. Dušánek leg., det. et coll.
- 7166: Moravia mer., Lednice, 28. VII. 1980, 1 ex., J. Brestovanský starší leg. et coll., T. Růžička det. 1997 (Mertlik 2008).
- 7266: Moravia mer., Lednice env., lužní les (7266b), 14. VI. 2007, 1 ex. V. Dongres leg., det. et coll. (*seznam Dongres & Benedikt 2008*).
- 7267: Moravia mer., Břeclav env., Poštorná, 12. VI. 1992, 1 ♀, J. Pavlíček leg. et coll., T. Růžička det., J. Mertlik rev. 2007 (Mertlik 2008).
- 7267: Moravia mer., Břeclav env., Kančí obora, [floodplain forest (UO8)], 30. VI. 2006, 1 ♂, 1 ♀ (rezavé krovky), Š. Vodka leg. et coll., J. Mertlik det. 2007 (Mertlik 2008); (UO8), 14. VII. 2006, 2 ♂♂, Š. Vodka leg. et coll., J. Mertlik det. 2007 (Mertlik 2008).
- 7267: Moravia mer., Břeclav env., Pohansko - Dlouhý hrúd, lužní les (48°42'45"N, 16°54'17"E), 2003, 1 ex., nárazová past, V. Maňák leg. (Maňák 2007); 2004, 1 ex., nárazová past, V. Maňák leg. (Maňák 2007, Mertlik 2008).
- ? Moravia, Beskydy [Besciden], bez data, 1 ♂, 1 ♀, Reitter leg., NM Praha coll., J. Mertlik det. 2008; dtto, 1. ex. in coll. H. Lgoeki (Burakowski & Buchholz 1991, Mertlik 2008).
- ? Moravia, Beskid., bez data, 1 ♂, bez jména nálezce, NM Praha coll. (A. Olexa det. jako *H. procerulus*), J. Mertlik det. 2008 (Mertlik 2008).
- ? Moravia, Beskid., bez data, 1 ♀, Dr. Graf leg., NM Praha coll. (A. Olexa det. jako *H. procerulus*), J. Mertlik det. 2008 (Mertlik 2008).

SLOVENSKO:

- 6696: Slovakia, or., Nízke Beskydy, Nižný Komárnik, 2 km východně od N. Komárniku v údolí u potoka u lovecké chaty, 25. VII. 2006, 1 ♀, v prudkém běhu na starém osluněném zřejmě bukovém špalku asi po 16.hod, Michal Bednařík leg. et coll., J. Mertlik det. 2007 (Mertlik 2008).
- 6880: Slovakia centr., Šútovské podhorie, Trusalová (3 km NNE of Turany), 17. VII. 2002, 1 ♂, M. Mikát leg., det. et coll., J. Mertlik rev. 2008 (Mertlik 2008).
- 6881: Slovakia centr., Hubová (Lucht & Merkl 1993, Mertlik 2008).
- 6989: Slovakia or., Levočská dolina, VII. 1956, 1 ex., J. Gottwald leg., det. et coll. (Mertlik 2008).
- 7080: Slovakia centr., Blatnica, Drobkov (7080c), 3. VIII. 2008, 1 ♀, *Picetum*, v pasti na kůrovce, M. Mantič leg. et coll., J. Vávra det.
- 7099: Slovakia or., Vihorlat, Ladamírov, 11.- 17. VII. 1989, 1 ♀, P. Viktora leg. et coll., J. Mertlik det. 2006 (Mertlik 2008).
- 7099: Slovakia or., Vihorlat Mts., na pasece východně od Morského oka, 23. VII. 2006, 1 ♀, běžící po staré bukové sluncem vysušené kladě kolem 15.-16.hod., Michal Bednařík leg. et coll., J. Mertlik det. 2007 (Mertlik 2008).
- 7180: Slovakia centr., Staré hory, 7. VII. 2003, 2 ex., Miroslav Kupec leg. et coll., V. Kubinec det. 2008.
- 7199: Slovakia or., Remetské Hámre, VII. 1964, 1 ex., J. Žirovnický leg., L. Ernest coll. (Mertlik 2008); VII. 1969, 5 ♂♂, 2 ♀♀, Žirovnický leg., NM Praha coll., J. Mertlik det. 2008 (Mertlik 2008); VII. 1969, 1 ♂, 1 ♀, Žirovnický leg., MVČ HK coll., J. Mertlik det. 2008 (Mertlik 2008); VII. 1970, 1 ♂, 1 ♀, Žirovnický leg., NM Praha coll., J. Mertlik det. 2008 (Mertlik 2008); VII. 1973, 5 ♂♂, Žirovnický leg., NM Praha coll., J. Mertlik det. 2008 (Mertlik 2008); VII. 1973, 5 ♂♂, VI. Švihla leg., NM Praha coll., J. Mertlik det. 2008 (Mertlik 2008); 22. VII. 1986, 1 ex., V. Kubáň leg. et coll., J. Vávra det. 2006 (Mertlik 2008); 23.- 25. VII. 2003, 1 ♀, F. Pavel leg., T. Kopecký coll., J. Mertlik det. 2007 (Mertlik 2008).
- 7274: Slovakia occ., Inovec (?7274), VII. 1956, 1 ♂, Pfeffer leg., NM Praha coll., J. Mertlik det. 2008 (Mertlik 2008).
- 7276: Slovakia occ., Dolné Vestenice (3 km S), Stredná dolina, 25. VI. 2011, 1 ♀, V. Benedikt leg. et coll., J. Vávra det.
- 7278: Slovakia centr., Remata, 8. VII. 1956, 1 ♂, 1 ♀, A. Sobota leg., MVČ HK coll., J. Mertlik det. 2008; 18. VII. 1956, 1 ♀, J. Suchý leg., J. Mertlik coll., J. Vávra rev. 2005 (Mertlik 2008); VI. 1956, 2 ex., na starém špalku *Abies*, J. Brožík leg., L. Ernest coll. (Havelka 1964, Mertlik 2008); VI. 1956, 1 ♂, J. Brožík leg., T. Růžička det. et coll., J. Mertlik rev. 2008 (Mertlik 2008); VIII. 1956, 1 ♂, J. Brožík leg., MVČ HK coll., J. Mertlik det. 2008 (Mertlik 2008); 14. VII. 1958, 1 ♂, 1 ♀, J. Strejček leg. et coll., J. Mertlik det. 2007 (Mertlik 2008); 16. VII. 1958, 1 ♂, J. Strejček leg. et coll., J. Mertlik det. 2007 (Mertlik 2008).
- 7280: Slovakia centr., Uľanka, 23. VII. 2000, 1 ♀, L. Mazal leg. et coll., J. Vávra det. 2004, J. Mertlik rev. 2007 (Mertlik 2008); 23. VII. 2000, 1 ex., M. Zýka leg., det. et coll.
- 7280: Slovakia centr., Banská Bystrica, 4. VII. 1919, 1 ♂, 1 ♀, J. Roubal leg., NM Praha coll. (A. Olexa det. jako *H. procerulus*), J. Mertlik det. 2008 (Mertlik 2008).
- 7281: Slovakia centr., Banská Bystrica, Nemce, 1. VII. 1998, 1 ex., *Fagus*, Miroslav Kupec leg. et coll., V. Kubinec det. 2008.
- 7282: Slovakia centr., Lubietová, 10. VIII. 1980, 1 ♂, 1 ♀, M. Mikát leg., J. Mertlik coll., J. Vávra rev. 2005 (Mertlik 2008).
- 7286: Slovakia centr., NP Muránska planina, Suchý dol, 21. VII. 2006, 1 ♀, L. Sekerka leg. et coll., J. Mertlik det. 2007 (Mertlik 2008).
- 7286: Slovakia or., Muránska planina, pod Šiancami, 14. VII. 2007, 1 ♂, večerní smyk na okraji lesa, R. Szopa leg. et coll., J. Mertlik det. 2008 (Mertlik 2008).
- 7286: Slovakia or., Muráň env., rez. Šiance, 14. VII. 2007, 4 ♂♂, oklep větví *Quercus* sp., J. Mertlik leg. et coll. (Mertlik 2008); 30. VI. 2009, 1 ex., K. Doležel leg., det. et coll., J. Mertlik rev. 2012.
- 7286: Slovakia or., Muráň, 30. VII. 1931, 1 ♀, bez jména nálezce, NM Praha coll. (A. Olexa det. jako *H. procerulus*), J. Mertlik det. 2008 (Mertlik 2008).
- 7290: Slovakia or., Čierna Moldava (72-7390), 2. VIII. 1998, 1 ex., I. Smatana leg. et coll., J. Mertlik det. 2007 (Mertlik 2008); 5. VII. 2002, 1 ex., I. Smatana leg. et coll., J. Mertlik det. 2007 (Mertlik 2008); 17. VII. 2010, 1 ex., I. Smatana leg., det. et coll.
- 7293: Slovakia or., Košice (Lucht & Merkl 1993, Mertlik 2008).
- 7299: Slovakia or., Petrovce, 1994, 1 ♂ (ex. larva), I. Smatana leg., J. Krátký coll., J. Vávra det. 2005, J. Mertlik rev. 2008 (Mertlik 2008); 25.- 26. VI. 1994, 1 ex., I. Smatana leg. et coll., J. Mertlik det. 2007 (Mertlik 2008); 13.- 14. VII. 1996, 1 ex., I. Smatana leg. et coll., J. Mertlik det. 2007 (Mertlik 2008); 28. VI. 1997, 1 ex., I. Smatana leg. et coll., J. Mertlik rev. 2007 (Mertlik 2008).
- 7371: Malé Karpaty, Brezová pod Bradlom [Rachsturm], bez data, 1 ♂, J. Roubal leg. et det., SNM Bratislava coll., J. Mertlik rev. 2008 (Mertlik 2008).
- 7379: Slovakia centr., Kremnické vrchy, Stará Kremnička, 12. VI. 2003, více ex., na velmi starých ležících kmenech *Fagus* společně s *Clypeorhagus clypeatus* a *Dircaea australis*, D. Vacík leg., det. et coll., J. Mertlik rev. (Mertlik 2008).

- 7379: Slovakia cent., Kremnické vrchy, Slaská, 25. VII. 1993, 4 ♀♀, starý vyvrácený bukový kmen, Miroslav Šiška leg., det. et coll., V. Kubinec rev. 2008; 20. VII. 1995, více ex., *Fagus*, Miroslav Šiška leg., det. et coll., V. Kubinec rev. 2008.
- 7399: Slovakia or., Petrovce, VII. 1990, 1 ex., na kmeni *Fagus* (Lohaj 1993, Mertlik 2008).
- 7676: Slovakia occ., Zlaté Moravce, bez data, 1 ♀, J. Čepelák leg., NM Praha coll., J. Mertlik det. 2008 (Mertlik 2008).
- 7769: Slovakia occ., NPR Jurský Šúr (7769c), 1.- 20. V. 2009, 6 ♀♀, *Quercetum*, O. Majzlan leg. et coll., J. Mertlik det. 2009; 15. V.- 10. VI. 2009, 2 ♀♀, *Alnetum*, O. Majzlan leg. et coll., J. Mertlik det. 2009; 10.- 25. VI. 2009, 5 ♀♀, *Quercetum*, O. Majzlan leg. et coll., J. Mertlik det. 2009.
- 7785: Slovakia centr., Cerová vrchovina, Stará Bašta, Pohanský hrad (77-7885), 16. VII. 2011, 2 ♂♂, 4 ♀♀, *Querceto-Carpinetum*, v oranžovém trouchu *Salix caprea*, J. Pelikán leg. et coll., J. Mertlik det. 2011; dtto, 1 ♀, T. Kopecký leg., det. et coll., J. Mertlik rev. 2011.
- ? Slovakia bor., Vysoké Tatry, VI.- VII. 1958, 1 ♂, *Zd. Kolečka* leg., (P. Čermák det. jako *Eucnemis capucina*), B. Zbuzek coll., J. Mertlik det. 2008 (Mertlik 2008).
- ? Slovakia or., Vihorlat, bukový les (Olexa 1963, Mertlik 2008).

Biotop

Vývoj druhu *Hylis olexai* je udáváný z buku, topolu, jírovce a ze smrku (Burakowski et Buchholz 1991, Lucht et Merkl 1993). Kolega Ivo Jeniš ho našel v trouchnivém dřevě jedle (Mertlik 2008). My jsme pozorovali vývoj *H. olexai* v trouchnivějícím, měkkém a vlhkém dřevě topolu, buku a vrby.

Larvu *H. olexai* popsal Leiler (1979). Další vyobrazení larev jsou v pracích Burakowski et Buchholz (1991) a Burakowski (1991).

Na území České republiky a Slovenska byl až doposud *H. olexai* nalézán spíše náhodně, např. při oklepu větví stromů a keřů. Avšak i k nám postupně pronikají moderní metody komerční (profesionální) entomologie, která využívá pro potřeby faunistických průzkumů různé druhy pastí, určených k odchyту hmyzu, např. Malaiseho pasti nebo nárazové pasti. Tyto pasti jsou úspěšnou a produktivní metodou odchyту druhů čeledi Eucnemidae a díky jejich využívání je v současné době hlášeno množství pozoruhodných nálezů z celého území.

Tyto nové údaje o rozšíření *H. olexai* změnilý naši původní představu o tom, že tento druh je typickým obyvatelým podhorských bukových lesů. Nyní je zřejmé, že *H. olexai* osídluje na území ČR a SR vhodné biotopy od lužních lesů nížin, lesy pahorkatin a horskými údolními proniká až do horských bukojedlových lesů.

Ve výše uvedené literatuře je sice možné najít stručné popisy trouchnivého dřeva, v němž se vyvíjí larvy *H. olexai*, ale nikde jsme nenašli vyobrazení biotopu tohoto druhu. Stručný popis biotopu bez fotodokumentace nám toho o životních nárocích *H. olexai* mnoho neřekne. Proto jsme do tohoto článku umístili několik fotografií biotopu *H. olexai* ze čtyř známých lokalit. Dvě z těchto lokalit se nacházejí v Čechách na území Pardubického kraje (Vysoké Chvojno a Hrobice), jedna na jižní Moravě (Nové Mlýny) a jedna na jihu středního Slovenska (Stará Bašta).

Biotopem *H. olexai* je dřevo napadené hnědou hnilobou. Na kmenech nebo větvích stromů se tato hniloba vyskytuje v úzkých pruzích (žilách) ve svrchních vrstvách dřeva. Barva hniječícího dřeva je světle hnědá až nazlátlá (obr. 5-8, 10, 13-14, 19, 21-22).

Dřevokazná houba, nalezená na kmenech topolů u Hrobic a u Nových Mlýnů, byla určena jako outkovka Trogova (*Trametes trogii* Berk.). Tato houba se vyskytuje poměrně vzácně na odumřelých i živých kmenech, větvích a pařezech topolů, vzácně i jiných listnáčů (obr. 20).



Obr. 3. Hrobice, bývalá topolová alej, 29.VI.2011



Obr. 4. Hrobice, skládka topolů, 29.VI.2011

Lokalita Hrobice je, respektive byla starší topolovou alejí (větrolamem) v polích západně od obce (50°6'9.217"N, 15°46'38.397"E – 50°6'3.548"N, 15°46'50.953"E). Alej byla v roce 2011 vykácena (obr. 3) a kmeny topolů byly uloženy na dvě hromady na okraji lesa (50°6'2.309"N, 15°46'49.756"E). Tato akce je zdokumentována na leteckých snímcích z roku 2011 v programu Mapy.cz (<http://www.mapy.cz/#x=15.779594&y=50.101693&z=16&l=15>).

Skládka topolů (obr. 4 - 8) se stala vděčným cílem východočeských entomologů, protože zde bylo nalezeno hned několik zajímavých druhů brouků. Na trouchnivém dřevě topolů aktivovali *Hylis olexai*, *Ampedus pomorum* (Herbst, 1784), *Diaclina fagi* (Panzer, 1799), *Hallomenus binotatus* (Quensel, 1790) a *Mycetophagus fulvicollis* Fabricius, 1792. Pod kůrou jednoho kmene topolu byly nalezeny larvy *Cucujus cinnaberinus* (Scopoli, 1763). Na osluněných kmenech aktivovali *Agrilus ater* (Linnaeus, 1767), *Xylotrechus rusticus* (Linnaeus, 1758) a zástupci čeledi Mordellidae Latreille, 1802. Imaga *H. olexai* aktivovala odpoledne a večer za dusného a teplého počasí. Při návštěvě lokality za nevyhovujících klimatických podmínek, byly jednotlivé kusy oklepány na plachtu z ležících kusů kůry a trouchu, kde se ukrývaly ve štěrbinách.

V polovině srpna 2011 byly všechny kmeny topolů odvezeny z Hrobic do Vysokého Chvojna, kde byly na skládce místního lesního družstva (50°7'21.452"N, 15°59'27.322"E) rozřezány na palivové dřevo a rozprodány (obr. 9 a 10).



Obr. 5. Hrobice, skládka topolů, 29.VI.2011



Obr. 6. Hrobice, skládka topolů, 5.VII.2011



Obr. 7. Hrobice, skládka topolů, 5.VII.2011



Obr. 8. Hrobice, skládka topolů, 5.VII.2011



Obr. 9. Vysoké Chvojno, skládka dřeva, 16.VIII.2011



Obr. 10. Vysoké Chvojno, skládka dřeva, 16.VIII.2011

Lokalita Buky u Vysokého Chvojna je významnou přírodní rezervací, vyhlášenou za účelem ochrany torza přirozených lesů (Mertlik 2007b).

Zde byl *Hylis olexai* nejprve nalezen v jednom kuse, který lezl po trouchnivém dřevě doposud živého kmene buku (obr. 16). Následně byl nalezen ve větším množství na trouchnivém dřevě mrtvého vyvráceného kmene buku (obr. 12-14), kde imaga za pozdního teplého odpoledne čile vybíhala z výletových otvorů a puklin. Společně s *H. olexai* zde aktivovali *Mycetophagus fulvicollis* Fabricius, 1792.



Obr. 11. Buky u Vysokého Chvojna, 16.IV.2010



Obr. 12. Buky u Vysokého Chvojna, 6.II.2013



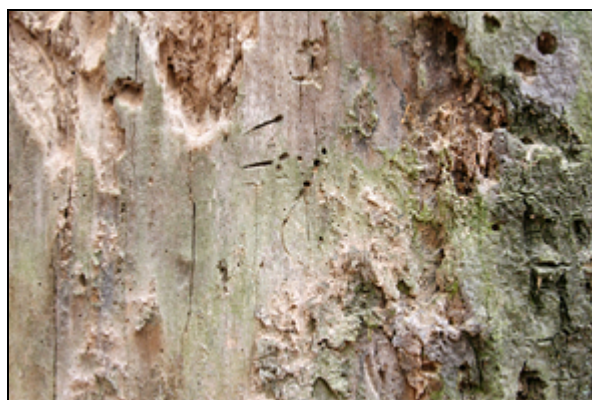
Obr. 13. Buky u Vysokého Chvojna, 6.II.2013



Obr. 14. Buky u Vysokého Chvojna, 6.II.2013



Obr. 15. Buky u Vysokého Chvojna, 6.II.2013,
larva *Hylis olexai*



Obr. 16. Buky u Vysokého Chvojna, 6.II.2013

Lokalita Nové Mlýny – Křivé jezero (Národní přírodní rezervace) je zbytek kdysi rozsáhlých lužních lesů u řeky Dyje, který jen zázrakem unikl zrušení lesů při výstavbě megalomanských Novomlýnských vodních nádrží a technické regulaci zbývajícího koryta řeky Dyje (obr. 17).

Zde byl *Hylis olexai* nalezen na okraji paseky (48°50'58.445"N, 16°43'37.933"E) v trouchnivém kmenu padlého topolu (zřejmě topolu kanadského). Jiný druh brouka zde nalezen nebyl (obr. 18-21).



Obr. 17. Nové Mlýny, Křivé jezero, 14.VI.2009



Obr. 18. Nové Mlýny, Křivé jezero, 18.VI.2009, imago *Hylis olexai*, foto V. Dušánek



Obr. 19. Nové Mlýny, Křivé jezero, 21.VI.2009



Obr. 20. Nové Mlýny, Křivé jezero, 21.VI.2009, outkovka Trogoa (*Trametes trogii* Berk.)



Obr. 21. Nové Mlýny, Křivé jezero, 18.VI.2009



Obr. 22. Stará Bašta, Pohanský hrad, 6.VII.2011

Lokalita Stará Bašta – Pohanský hrad je bývalý pastevní les na náhorní plošině s ojedinělými velkými buky a habry, který zarůstá náletem menších habrů a jív (obr. 22-23).

Zde byl *Hylis olexai* nalezen v trouchnivém dřevu kmene vrby (obr. 22). Společně s ním byli v trouchnu vrby nalezeni *Hylis cariniceps* (Reitter, 1902) a *Hylis simonae* (Olexa, 1970).



Obr. 23. Stará Bašta, Pohanský hrad, 6.VII.2011

Poděkování

Je naší milou povinností poděkovat váženým kolegům za poskytnutí faunistických údajů *Hylis olexai*. Jedná se o Michala Bednaříka (Olomouc), Václava Benedikta (Plzeň), Ludvíka Bobota (Zlín), Petra Božu (Olomouc), Karla Doležela (Olomouc), Vladimíra Kubince (Banská Bystrica), Mariona Mantiče (Hlučín), Ivo Smatanu (Košice), Dušana Vacíka (Hranice) a Miroslava Zýku (Rakovník).

Za překlad textu do anglického jazyka děkujeme Lence Brůhové (Ústí nad Labem).

Summary

This article includes an overview of all known findings of *Hylis olexai* (Palm, 1955) species in the area of the Czech Republic and Slovakia. It also includes some new findings apart from the data from 2008 (Mertlik). The three data for faunistic squares 6048, 7381 and 7568, provided by Mertlik (2008), have been revised.

So far only one piece has been known from the Czech Republic with inaccurate locality (Šumava). The data regarding *H. olexai* from the area of Křivoklátsko (6048), published in 2008 (Mertlik) is based on incorrect specification of relative species *H. cariniceps* (Reitter, 1902) (Rébl 2010). New findings of *H. olexai* from East Bohemia confirmed the occurrence of this species in the area of the Czech Republic.

The newly gained data of occurrence of *H. olexai* changed our original opinion that this species typically lives in piedmont forests. Now it is clear that *H. olexai* in the Czech Republic and Slovakia populate suitable biotopes from lowland meadow forests, hilly forests and through the mountain valleys it gets to mountain beech-fir forests.

Further you can find here descriptions of biotope of *H. olexai*, with attached photo documentation of four known localities. The article includes just a representative part of photo documentation taken in localities of *Hylis olexai* species. The complete photo documentation is available on internet browser on the following address: <http://www.elateridae.com/galerie/search.php> Enter the key words “olexai” into the browser on this page, then click on

"search" and an overview of miniature photos will pop out (95 pictures on 5 pages). In the bottom right corner you can see the number of pages (clicking the numbers can select the required page). Clicking the selected photo can double its size.

Literatura

- BURAKOWSKI B. 1991: Klucze do oznaczania owadów Polski, XIX, Coleoptera, 35-37: Cerophytidae, Eucnemidae, Throscidae, Lissomidae. *Polskie towarzystwo entomologiczne*, Wrocław, 91 pp.
- BURAKOWSKI B. & BUCHHOLZ L. 1991: Review of the European species of the Genus *Hylis* Gozis (Coleoptera, Eucnemidae) with description of new species. *Annales of the Upper Silesian Museum - Entomology*, 2: 103-125.
- HAMET A., HAMETOVÁ VAŠÍČKOVÁ K. & MLEJNEK R. 2012: Faunistický průzkum brouků (Coleoptera) Národní přírodní rezervace Vývěry Punkvy v letech 1991-2010. *Klapalekiana*, 48: 29-73.
- LEILER T. E. 1979: De nordiska *Hypocoelus*-artena och deras larver med beskrivning av larven till *H. olexai* Palm. *Ent. Tidskr.*, Lund, 100: 200-202.
- LUCHT W. 1981: Die Präimaginalstadien von *Hypocoelus olexai* Palm (Col., Eucnemidae) nebst Bestimmungstabelle der Larven Nord- und Mitteleuropäischer *Hypocoelus* -Arten. *Entomologische Blätter für Biologi und Systematik der Käfer*, 77: 1-2.
- LUCHT W. & MERKEL O. 1993: Diversicornia II. - Cerophytidae, Eucnemidae, Throscidae. - In: Fauna Hungariae, VIII, 3. *Akademiai Kiado*, Budapest, 34 pp.
- MERTLIK J. 2007a: Faunistické mapy druhů čeledí Cerophytidae, Eucnemidae, Elateridae, Lissomidae a Throscidae (Coleoptera: Elateroidea) České republiky a Slovenska [The faunistic maps of the family Cerophytidae, Elateridae, Lissomidae, Melasidae and Throscidae (Coleoptera: Elateroidea) of Czech and Slovak Republics]. Permanentní elektronická publikace k dispozici na: <http://www.elateridae.com/page.php?idcl=105> (Verze: 1.1.2013).
- MERTLIK J. 2007b: Brouci (Coleoptera) přírodní rezervace Buky u Vysokého Chvojna (Česká Republika) [Beetles (Coleoptera) of the Nature Reserve Buky near Vysoké Chvojno (Czech Republic)]. *Elateridarium*, 1: 97-152. In: <http://www.elateridae.com/elateridarium/page.php?idcl=75>
- MERTLIK J., JENIŠ I. & ZBUZEK B. 2007: New records on the distribution of some species of the family Eucnemidae (Coleoptera). *Elateridarium*, 1: 92-96. In: http://www.elateridae.com/clanky/mertlik-jenis-zbuzek_eucnemidae_23_10_2007.pdf
- MERTLIK J. 2008: Druhy čeledi Melasidae (Coleoptera: Elateroidea) České a Slovenské republiky [The species of the family Melasidae (Coleoptera: Elateroidea) Czech and Slovak Republics]. *Elateridarium*, 2: 69-137. In: <http://www.elateridae.com/elateridarium/page.php?idcl=88>
- MERTLIK J., JENIŠ I. & ZBUZEK B. 2009: New records on the distribution of some species of the family Melasidae (Coleoptera) – II. [Nová data k rozšíření některých druhů čeledi Melasidae (Coleoptera) – II.]. *Elateridarium*, 3: 1-6. In: <http://www.elateridae.com/elateridarium/page.php?idcl=117>
- MUONA J. 2007: Family Eucnemidae, pp. 81-86. In LÖBL I. & SMETANA A. (eds.): *Catalogue of Palaearctic Coleoptera, Vol. 4. Elateroidea - Derodontoidea - Bostrichoidea - Lymexyloidea - Cleroidea - Cucujoidea*. Apollo Books, Stenstrup, 935 pp.
- NAKLÁDAL O. 2011: Results of a faunistics survey of beetles (Coleoptera) in Hejtmanka Nature Reserve (Czech Republic, Northern Moravia, Litovelské Pomoraví Protected Landscape Area) in 2009. *Acta Musei Beskidensis*, 3: 103-129.
- RÉBL K. 2010: Výsledky faunistického průzkumu brouků (Coleoptera) na území Chráněné krajinné oblasti a Biosférické rezervace Křivoklátsko (Česká republika). *Elateridarium*, 4 (Suppl.), 253 pp. In: <http://www.elateridae.com/elateridarium/index.php?numb=6>
- RECALDE IRURZUN J. I. 2008: Elementos para el conocimiento de los eucnémidos del norte de España y actualización del catálogo de especies ibéricas (Coleoptera: Elateroidea: Eucnemidae). *Heteropterus Revista de Entomología*, 8 (2): 233-252.
- SAMKOVÁ V., TEJKLOVÁ T., MIKÁT M., MOCEK B. & LEMBERK V. 2012: Revitalizace lázeňského parku a jeho okolí v Lázních Bohdaneč. Výsledky botanického, mykologického a zoologického průzkumu v letech 2011 - 2012. Ms., 76 pp. + CD., Hradec Králové, Pardubice. Depon. in: Léčebné lázně Bohdaneč a.s. & Muzeum východních Čech v Hradci Králové, přírodovědecké odd.
- SŮDA I. 2009: Metsamardikate (Coleoptera) uued liigid Eestis. New woodland beetle species (Coleoptera) in Estonian fauna. *Forestry Studies/Metsanduslikud Uurimused*, 50: 98-114.