

## Elateridae, Throscidae a Melasidae (Coleoptera) nivy Labe v úseku Vysoká nad Labem – Němčice (Česká republika, východní Čechy)

## Elateridae, Throscidae and Melasidae (Coleoptera) in the Labe river floodplane between Vysoká nad Labem – Němčice (Czech Republic, Eastern Bohemia)

Václav Dušánek

Kahlikova 19, CZ-789 01 Zábřeh, Czech Republic  
dusanek@elateridae.com

**Abstrakt:** In the area of the floodplain of Labe river between Vysoká nad Labem and Němčice (Czech republic, Eastern Bohemia) I managed to gather faunistic data of 41 species from the family Elateridae, 7 species from the family Throscidae and 3 species from the family Melasidae. This paper contains the faunistic data, photos of some species and their biotopes, notes to their bionomic and practical conservation of endangered biotopes.

**Key word:** Coleoptera, faunistics, Elateridae, Throscidae, Melasidae, indicators, Labe river floodplane, Eastern Bohemia, Czech Republic.

### OBSAH

Úvod.....	146
Metodika.....	146
Charakteristika oblasti.....	146-148
Historie a současnost oblasti.....	148-149
Ochrana sledovaného území.....	149-150
Příběh zrušené PP Polabiny.....	150-151
Výsledky.....	152-166
Elateridae.....	152-163
Melasidae.....	164
Throscidae.....	164-166
Deštníkové druhy čeledi Elateridae pro sledované území.....	167-169
<i>Ampedus pomonae</i> .....	167
<i>Oedostethus quadripustulatus</i> .....	168
<i>Zorochros quadriguttatus</i> .....	168-169
Zařazení zjištěných druhů do Červeného seznamu ohrožených druhů České republiky.....	169-170
Výskyt dalších druhů brouků na sledovaném území.....	170
Závěr/Conclusion.....	171
Vyhodnocení cenných území nivy Labe v úseku Vysoká nad Labem – Němčice.....	172
Poděkování.....	173
Literatura.....	173

## ÚVOD

Již jako dítě jsem se v obci Pohřebačka vždy těšil na pravidelné jarní záplavy. Na lukách přímo před domem mé babičky se pravidelně vytvářelo jezero, jehož hladina se táhla mnoho kilometrů do dálky. Jezdívalo se tady s oblibou na lodičkách a když se někdy poštěstilo a hladina tohoto obrovského záplavového jezera zamrzla, vydávali jsme se na dlouhé túry na bruslích. V létě nás potom louky vábily barevnými koberci květin oživenými množstvím druhů pestrobarevných motýlů.

S výstavbou rychlostní komunikace R37 mezi Hradcem Králové a Pardubicemi tento obraz krajiny zanikl. Záplavy se staly minulostí a i když louky zůstaly, začaly prosychat a jejich někdejší druhové bohatství rostlin a hmyzu se stalo minulostí. Za podobou krajiny mého dětství musím dnes již vyrážet až těsně ke korytu Labe, kde mezi lány intenzivně obdělávaných polí ještě zbyly poslední kousky přirozenému stavu blízké krajiny. Abych měl k těmto krásným přírodním scénériím blíže, pořídil jsem si u obce Bukovina přímo v záplavové zóně na břehu Labe chatu, kde rád s rodinou trávím volné chvíle a pro vlastní potěšení provádím faunistické průzkumy brouků.

Konečným impulsem pro systematickou inventarizaci brouků čeledí Elateridae, Throscidae a Melasidae nivy Labe v úseku Vysoká nad Labem – Němčice byly faunistické průzkumy prováděné pro oddělení ochrany přírody Krajského úřadu Pardubického kraje (Hamet 2008), na které jsem v části věnované čeledím Elateridae a Melasidae spolupracoval. Údaje shromážděné při tomto průzkumu jsem zde použil. Dále jsem použil údaje ze studie, zabývající se faunistikou druhů čeledi Throscidae v této oblasti (Mertlik 2008a).

## METODIKA

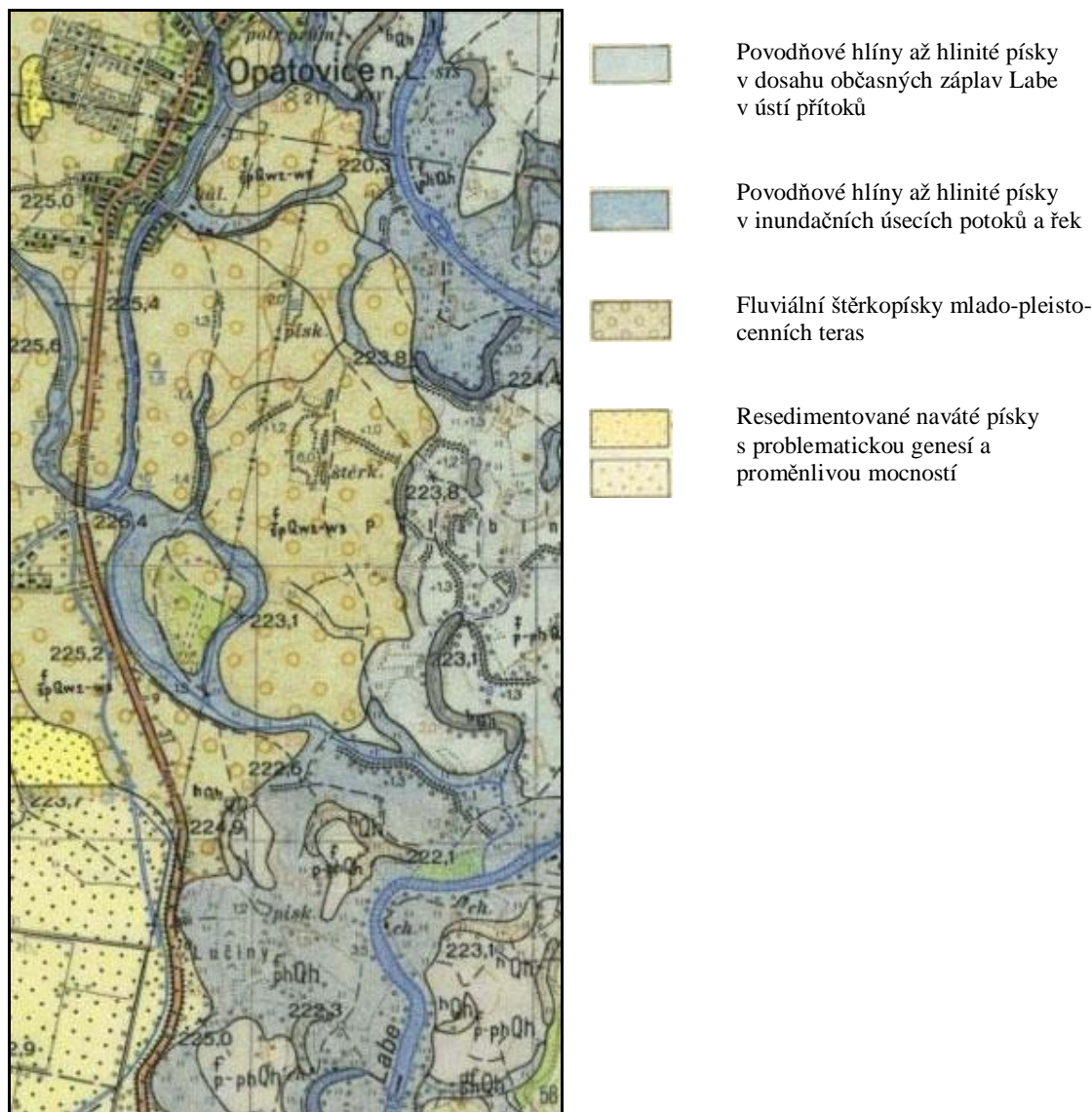
Byla revidována sbírka Muzea východních Čech v Hradci Králové (MVČ HK coll.), (J. Mertlik rev.). Dále jsem použil údaje, které poskytli ze svých sběrů vážení kolegové Hamet Alois (Hradec Králové), Krátký Jiří (Hradec Králové), Mertlik Josef (Opatovice nad Labem), Pelikán Jan (Hradec Králové) a Pavel Filip (Vysoká nad Labem). Tyto sběry byly provedeny v období od 6.6.1985 do 29.8.2009.

Při prováděných entomologických průzkumech byla používána smýkáčím metoda, sklepávací metoda, lov na světlo, použití nárazových i zemních pastí, sběr pod šupinkami kůry a individuální sběr.

## CHARAKTERISTIKA OBLASTI

Území, jež bylo předmětem průzkumu brouků čeledí Elateridae, Throscidae a Melasidae se rozkládá zhruba v délce 8 km a začíná u jezera na Labi u obce Vysoká nad Labem a končí u mostu u obce Němčice (Obr. 1). Břehy Labe a niva ve sledované oblasti spadají do katastrů obcí Vysoká nad Labem, Opatovice nad Labem, Bukovina nad Labem, Hrobice, Němčice a Dříteč.

Oblast patří z hlediska geomorfologického členění do provincie Česká vysočina, subprovincie Česká tabule. Zájmové území leží v celku Východolabská tabule, v geomorfologickém útvaru označeném Pardubická kotlina. Tato kotlina byla vytvořena erozivně-akumulační činností říčních toků, v daném prostoru především Labe. Řeka v zájmové oblasti vyhloubila v několika cyklech posledního würmského glaciálního období rozsáhlé, široce rozvětvené údolí, s významnou akumulací štěrkopísků, jejichž ložiska jsou předmětem těžby v širším okolí. Terén má plochý, rovinný charakter. Údolí labské terasy se pohybuje v rozmezí 222 – 225 m n. m.



Obr. 1. Geologická mapa území EVL Labe (mapový podklad z doby před výstavbou elektrárny Opatovice)

Řečiště Labe je místy zpevněno kameny, místy jsou břehy nezpevněné. V meandrech se tvoří místy písčité až štěrkopískové náplavy. Pobřežní porosty tvoří většinou staré duby, jasany a topoly, místy zbytky lužních lesů s bohatým keřovým patrem, které je místy téměř neproniknutelné. Vysoká hladina spodní vody a jarní záplavy podmiňují vznik společenstev vlhkomilných topolových doubrav. Většina původních lužních lesů byla však v minulosti odstraněna a nahrazena poli a loukami. Vodní tok řeky byl postupně od přelomu 19. a 20. století regulován. Topolová společenstva jsou od zmíněné úpravy toků postupně přirozeně nahrazována suchomilnějšími jilmovými doubravami.

Nivu pokrývají převážně louky, které jsou sečené, místy jsou intenzivně obhospodařovaná pole, která jdou někde až těsně k řece. Celou nivu tvoří mozaika velmi pestrých biotopů. Jsou zde podmáčené louky, na kterých vystupují místa suchá a písčítá, jako důsledek minulých záplav a nánosů řeky. Břehy řeky jsou místy porostlé starými stromy, hojně duby, ale i jasany, lipami a v menší míře břízami. Někde jsou tyto stromové lemy s minimálním keřovým patrem, místy je keřové patro velice husté. Na loukách jsou fragmenty lužních lesů, často jsou solitérní stromy nebo jejich malé skupinky. Bylinný podrost mimo sečené louky je tvořen dominantní

kopřivou *Urtica dioica*, která na výživných a vlhkých místech dosahuje výšky hodně přes 2 m a tvoří neprostupné porosty. Ve fragmentech lužních lesíků v jarním aspektu je velice hojná dymnivka *Corydalis* sp. a řada dalších kvetoucích rostlin typických pro lužní formace.

Klimaticky náleží zájmové území do teplé oblasti, podoblasti T2, která je charakterizována dlouhým, teplým a suchým létem, velmi krátkým přechodným obdobím a teplým až mírně teplým jarem a podzimem, krátkou, mírně teplou a suchou až velmi suchou zimou. Průměrná roční teplota je 8,4 °C, průměrný roční úhrn srážek zhruba 600 mm.

## HISTORIE A SOUČASNOST OBLASTI

Za uplynulých 200 let jsme zkrátily toky našich řek regulací o 4700 km, což je asi o 37% (Demek a kol. 1975) a v některých případech (zejména u řek v plochých, nížinných nivách) až o dvě třetiny jejich délky. Toto je případ i našeho sledovaného úseku Labe. Ještě na historické mapě z období 1836 – 52 pozorujeme větší množství meandrů než je tomu dnes, dále jsou patrná dlouhá slepá ramena Labe dosahující na levém břehu až k obci Vysoká nad Labem a na pravém břehu až k obci Opatovice nad Labem. Dále jsou zde patrná četná boční koryta a kanály, které kdysi (konec 11. století) obklopovaly Opatovický klášter, který byl původně vybudován jako vodní tvrz a byli to právě benediktinští mniši, kteří započali s kultivací přírody v okolí. V pozdějších dobách (r. 1498-1513) zde byl vyhlouben Opatovický kanál původně sloužící k napouštění soustavy rybníků a provozu mlýnů a hamrů. Nivu řeky tvořila mozaika lužních lesíků a pastvin.

Z výše vykresleného historického obrazu zdejší krajiny vyplývá, že v dřívějších dobách obyvatelé v této oblasti hojně využívali možností, které jim řeka dávala a vodu do okolní krajiny spíše přiváděli než naopak.

V současnosti již z výše uvedeného obrazu krajiny mnoho nezůstalo. Opatovický kanál sice zůstal, ale z někdejší soustavy rybníků zůstaly dodnes již jen fragmenty. V souvislosti se stavbou Opatovické elektrárny byl v počátečním úseku Opatovického kanálu přistavěn samostatný vtokový úsek k přivádění chladicí vody. Tím byla přerušena a postupně zasypána odpadem a zeminou celá soustava kanálů a tůní v obci Opatovice nad Labem. Podobně bylo zlikvidováno i slepé rameno u obce Vysoká nad Labem. V některých úsecích bylo koryto řeky napřímeno a bylo přerušeno spojení hlavního koryta se zbývajícími slepými a bočními rameny. Většina lužních porostů byla vykácena, bývalé pastviny a pole zceleny a odvodněny. Pastva byla ukončena a louky přizpůsobeny činnosti strojní mechanizace. Původně mnohem rozsáhlejší záplavové území bylo značně redukováno výstavbou rychlostní komunikace R37 mezi městy Hradec Králové a Pardubice.

I přes všechny tyto změny však zůstává tok Labe s přilehlou nivou mezi obcemi Vysoká nad Labem a Němčicemi včetně přilehlé nivy jedním z nejzachovalejších nížinných říčních biotopů České republiky.



Obr. 2. Porovnání současného stavu se stavem zachyceným při mapování v letech 1836 – 52

## OCHRANA SLEDOVANÉHO ÚZEMÍ

Ve sledovaném území jsou vymezena dvě maloplošná chráněná území. Jedná se o přírodní památku (PP) Hrozná o rozloze 3,13 ha a PP Tůň u Hrobic o rozloze 2,9 ha.

PP Hrozná je tůň vytvořená ze zbytku starého labského ramene a typickými lužními porosty na březích a byla vyhlášena v roce 1982. Mrtvé rameno je již značně zazemněno a tento proces dále pokračuje. Z botanického hlediska patří okolní porosty do svazu *Alnion incanae*. Podle Katalogu biotopů České republiky patří do skupiny L 2.4 měkkých luhů nížinných řek. Stromové patro je tvořeno topolem bílým, topolem černým, vrbou bílou a křehkou, místy jasanem ztepilým. Výskyt dubů je jen ojedinělý. V keřovém patru je dominantním bez černý. Na jižní a východní straně přiléhají těsně k lokalitě obhospodařovaná pole, severní strana je obklopena sečenými loukami, které jsou místy silně podmáčené.

PP Tůň u Hrobic je rovněž tůň tvořená ze zbytku starého labského ramene a typickými lužními porosty na březích. Pobřežní porosty jsou však menšího rozsahu než na předchozí lokalitě. Na březích je nevelká chatová osada, takže břehy jsou částečně bez nebo s minimem keřového patra, pouze v místech, kde lokalita těsně sousedí s původním řečištěm je silně zazemněné rameno porostlé hustým keřovým porostem vrb. Lokalitu obklopují převážně sečené louky. Botanická charakteristika je stejná jako u PP Hrozná.

Hlavní koryto Labe je součástí Evropsky významné lokality (EVL) Orlice a Labe. V námi sledovaném úseku Labe teče v přirozeně revitalizovaném korytě. Z naturového hlediska jsou zde dle Přílohy nařízení vlády č. 132/2005 Sb. významný bolen dravý; výskyt klínatky rohaté a vydry říční. S ochranou biotopů hmyzu má tedy ochrana tohoto úseku EVL společného jen málo.

Navrhovaný přírodní park Opatovicko o rozloze téměř 900 ha, který by zajistil alespoň nějakou ochranu téměř všech zbývajících zachovalých biotopů vyhlášen nebyl. Poloha území mezi dvěma aglomeracemi předurčuje tuto oblast k dalšímu postupnému využívání. Před zahájením je výstavba rychlostní komunikace R35, která přetne námi sledovanou oblast na dvě přibližně stejně velké poloviny. Ve stádiu výběrového řízení na dodavatele je cyklostezka „Mechu a perníku“, která povede převážně po levém břehu. Můžeme doufat, že dnes snad už nikoho nenapadne tento úsek Labe zesplavnit. Obě maloplošná chráněná území by byla tímto zásahem odsouzena k zániku. Již dnes dochází u obou tůň k rychlému zameřování a jejich existence je vázána již jen na občasné záplavy. Smysluplné by bylo naopak uvažovat o opětovném propojení obou tůň na hlavní koryto.

Toto území má přirozenou kontinuitu s Poorličím a má minimálně stejnou přírodní hodnotu, v některých ohledech (slepá ramena) i vyšší. U řady druhů hmyzu zde dochází zřejmě k přirozenému dosycování populací (např. zástupci podčeledi *Negastrinae*).

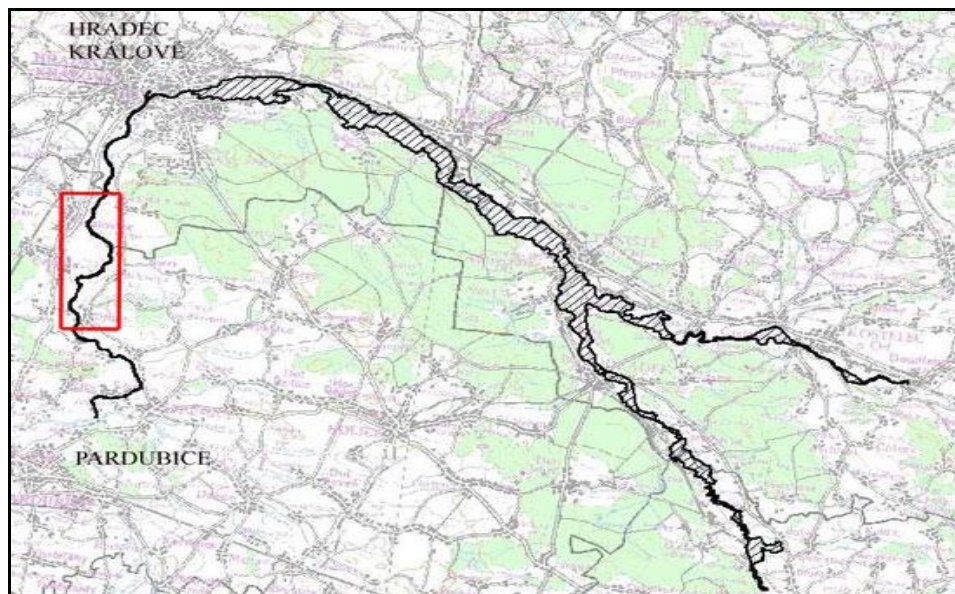
## PŘÍBĚH ZRUŠENÉ PP POLABINY

V minulosti existovala na mnou sledovaném území ještě PP Polabiny (Obr. 4), která byla však po povodních v roce 1997 zrušena.

Podle jedné verze bylo důvodem jejího zrušení, že předmět ochrany (rostlinná společenstva) nebyl na lokalitě přítomen (R. Žaloudková, ústní sdělení). V tomto případě zůstává paradoxem, že pro hmyzí i rostlinná společenstva slepého ramene, jehož spojení s hlavním korytem bylo v minulosti uměle zasypáno, je nebezpečím právě povodeň. Zdravý selský rozum napovídá, že právě občasné záplava je pro zachování biodiverzity těchto zanikajících fragmentů v krajině nezbytná. Bez povodní dojde již brzy k úplnému zameřování všech zbývajících tůň a tím bude umožněno jejich ochranu též v tichosti zrušit. Příkladů nesmyslnosti preferování druhové ochrany nad ochranou biotopů je dlouhá řada, ze které tento konkrétní případ nijak zvlášť nevybočuje.

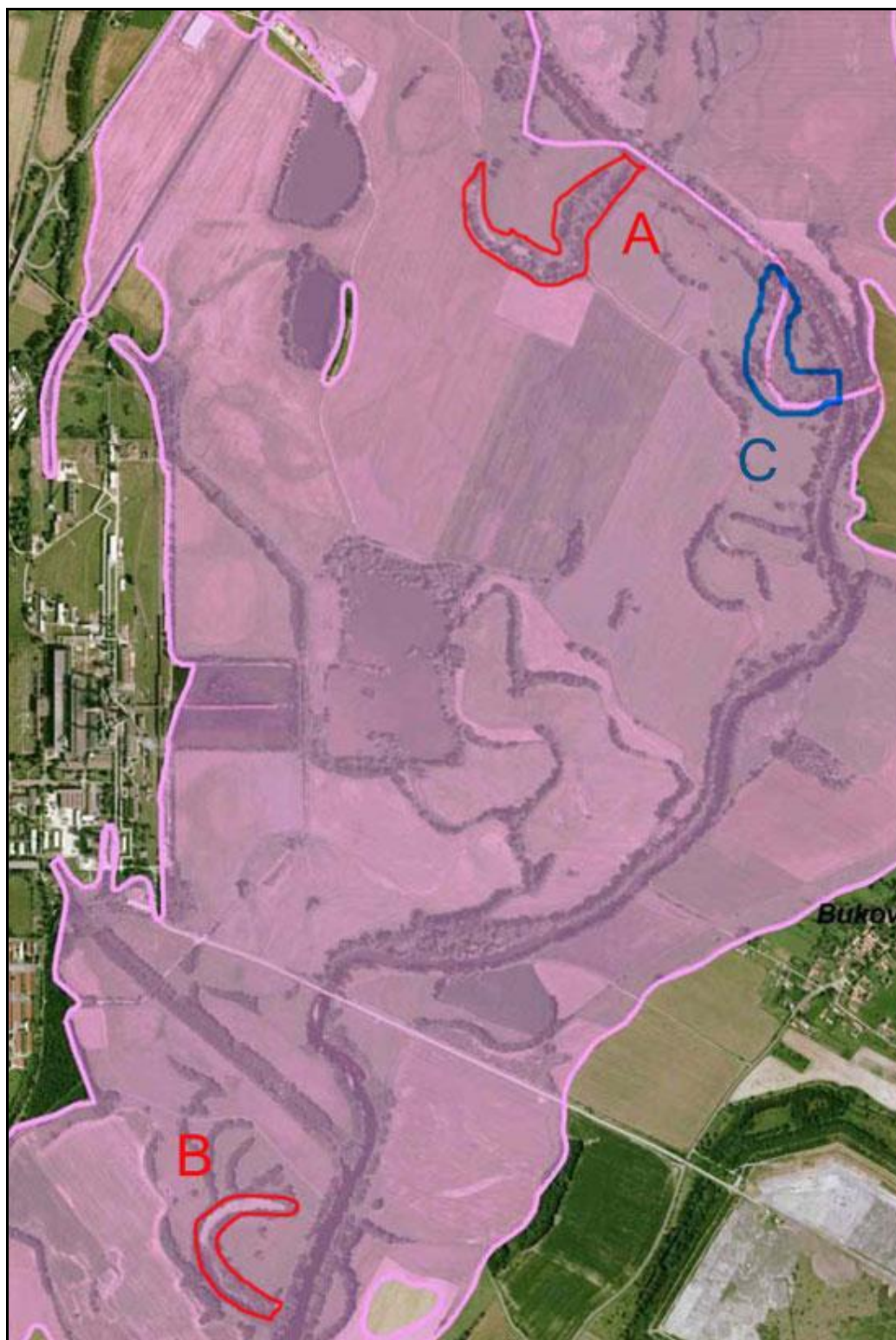
Podle druhé verze bylo důvodem zrušení PP Polabiny to, že předmět ochrany (zachovalá polabská krajina) byl devastován dobyt看em z blízkého pastevního areálu (H. Faltysová, ústní sdělení). Bohužel i nad tímto vysvětlením zůstává rozum stát. Zdejší krajina byla odnepaměti utvářena nejen činností řeky, ale i činností divokých a posléze i domácích zvířat (Konvička, Beneš & Čížek 2005). Spatřit v dnešní době v polabské krajině stádo volně se pasoucího dobytka je již unikát, zrovna tak jako je unikátní odůvodnění devastace polabské krajiny pastvou dobytka.

Území někdejší PP Polabiny leží jen několik set metrů od plánované rychlostní komunikace R35, takže důvody pro její zrušení budou asi prozaičtější.



Obr. 3. Evropsky významná lokalita Orlice a Labe o rozloze 2683ha, červeně vyznačeno námi sledované území.

Zdroj: AOPK ( <http://www.ochranaprirody.cz> )



Obr. 4. Mapa dosahu stoleté vody. Jsou zde vyznačeny dvě existující maloplošná chráněná území: A – PP Hrozná, B – PP Tůň u Hrobic a jedno zrušené maloplošné chráněné území: C – bývalá PP Polabiny

## VÝSLEDKY

Na sledovaném území bylo nalezeno celkem 41 druhů čeledi *Elateridae*, 3 druhy čeledi *Melasidae* a 7 druhů čeledi *Throscidae*. V následujícím přehledu jsou uvedeny v abecedním pořádku všechny zjištěné druhy řazené do jednotlivých čeledí.

K seznamu nálezů některých pro oblast charakteristických, nebo vzácnějších druhů je připojen krátký komentář, případně i fotodokumentace. Kompletní pořízená fotodokumentace biotopů je k dispozici v internetovém vyhledávači na adrese: <http://www.elateridae.com/galerie/search.php>. Zde zadejte do vyhledávače klíčových slov název "Opatovice" - pak klikněte na "hledej". Objeví se tabule s fotografiemi. Na stránce se zobrazenou tabulí je uveden vpravo dole počet tabulí s fotografiemi (kliknutím na číslo je možné zvolit jednotlivé tabule). Kliknutím na fotografii je možno dvakrát zvětšit jejich velikost.

Průběžně jsou výsledky faunistického mapování aktualizovány a uveřejňovány na internetových stránkách: [www.elateridae.com](http://www.elateridae.com) (Mertlik 2007a)

Podle středoevropského síťového mapování (Zelený 1972) spadá celé sledované území do kvadrantu 5860.

## ELATERIDAE LEACH, 1815

### *Adrastus pallens* (Fabricius, 1792)

Opatovice nad Labem, Polabiny, 29.VI.2007, 7 ex., J. Mertlik leg. et coll.; 22.VII.2007, 1 ♀, J. Mertlik leg. et coll.

Bukovina, břeh Labe u Polabin, chatová oblast (50°8'3.413"N, 15°49'3.875"E), 20.VI.2008, 1 ex., večerní oklep lípy, V. Dušánek leg., det. et coll.; 20.VII.2008, 1 ex., V. Dušánek leg., det. et coll.; 27.VII.2008, 1 ex., večerní oklep vrby, V. Dušánek leg., det. et coll.

### *Adrastus rachifer* (Fourcroy, 1785)

Opatovice nad Labem, 29.VI.1999, 5 ex., smyk louky u Labe, J. Mertlik leg. et coll.

Opatovice nad Labem, louky u jezů, 1.VIII.2001, 4 ex., J. Mertlik leg. et coll.; 30.VI.2007, 1 ex., J. Mertlik leg. et coll.

Opatovice nad Labem, Tůň - lužní les u Vysockého mostu, 22.VI.2008, více ex., oklep větví, J. Mertlik leg. et coll.

Opatovice nad Labem, PP Hrozná, 12.VII.2008, 2 ex., oklep větví vrb, J. Mertlik leg. et coll.

Opatovice nad Labem, Polabiny, 26.VI.2008, více ex., oklep větví, J. Mertlik leg. et coll.; 2.VII.2008, více ex., oklep větví kvetoucích líp, J. Mertlik leg. et coll.

Bukovina, břeh Labe u Polabin, chatová oblast (50°8'3.413"N, 15°49'3.875"E), 20.VI.2008, 1 ex., večerní oklep lípy, V. Dušánek leg., det. et coll.; 20.VII.2008, 1 ex., V. Dušánek leg., det. et coll.; 27.VII.2008, 1 ex., večerní oklep lípy, V. Dušánek leg., det. et coll.

Vysoká nad Labem, travnatý břeh u mostu přes Labe, 11.VI.2002, 1 ex., J. Mertlik leg. et coll.; 30.VI.2007, 1 ex., J. Mertlik leg. et coll.

Vysoká nad Labem – Bukovina, levý břeh Labe, 18.VII.2004, 1 ex., J. Mertlik leg. et coll.

### *Agriotes acuminatus* (Stephens, 1830)



Obr. 5. *Agriotes acuminatus*



Obr. 7. Polabiny – zazemněné rameno, lužní les  
31.1.2009



Seznam nálezů:

Opatovice nad Labem env., lužní les u Vysockého mostu, 30.IV.2005, 1 ♂, sklep větví stromů, J. Mertlik leg. et coll.; 7.V.2005, 1 ♂, J. Mertlik leg. et coll.; 28.V.2005, 4 ♀s, J. Mertlik leg. et coll.

Opatovice nad Labem, Polabiny - jih, zazemněné rameno env., 3.V.2008, 1 ♂, J. Mertlik leg. et coll.

### ***Agriotes brevis* Candèze, 1863**

Bukovina, břeh Labe u Polabin, chatová oblast (50°8'0.564"N, 15°49'6.118), 4. V.2008, 1 ex., V. Dušánek leg., det. et coll.

Vysoká nad Labem, 2.V.1986, 1 ex., (MVČ HK coll.), J. Mertlik det.

### ***Agriotes lineatus* (Linnaeus, 1767)**

Opatovice nad Labem, PP Hrozná, 9.VI.2002, 1 ex., smyk travin, J. Mertlik leg. et coll.

Opatovice nad Labem, Polabiny, 9.VI.2002, 1 ex., smyk travin, J. Mertlik leg. et coll.

Opatovice nad Labem, louky u jezu, 21.VII.2001, 1 ex., J. Mertlik leg. et coll.; 1.VIII.2001, 1 ex.; 28.V.2002, 1 ♂, smyk travin.

Opatovice nad Labem, PP Hrozná (50°8'25.399"N, 15°48'17.32"E), 12.V.2008, 1 ex., smyk, A. Hamet leg. et coll. Mertlik det.

Bukovina nad Labem, louky u Labe, 11.VI.2002, 1 ex., J. Mertlik leg. et coll.

Bukovina, břeh Labe u Polabin, chatová oblast (50°8'0.564"N, 15°49'6.118), 20.VI.2008, 1 ex., V. Dušánek leg., det. et coll.; 20.VII.2008, 1 ex., smyk louky, V. Dušánek leg., det. et coll.

### ***Agriotes obscurus* (Linnaeus, 1758)**

Opatovice nad Labem, louky u jezu, 28.V.2002, 1 ♂, smyk travin, J. Mertlik leg. et coll.

Opatovice nad Labem, Tůň, lužní les, 17.V.2008, 1 ex., J. Mertlik leg. et coll.

Opatovice nad Labem, PP Hrozná, 9.VI.2002, 1 ex., smyk travin, J. Mertlik leg. et coll.; 3.IV.2004, 1 štít, pod korou ležícího kmene topolu, J. Mertlik leg. et coll.

Vysoká nad Labem, břeh Labe, 23.IV.2002, 1 ex., J. Mertlik leg. et coll.

Opatovice nad Labem, Polabiny, 9.VI.2002, 1 ex., smyk travin, J. Mertlik leg. et coll.; 11.V.2003, 1 ♂, smyk travin, J. Mertlik leg. et coll.; 18.VI.2008, 1 ex., aktivní na písčném náplavu, J. Mertlik observ.; 4.V.2008, 1 ex., oklep větví, J. Mertlik leg. et coll.

Opatovice nad Labem, Polabiny - jih, zazemněné rameno env., 3.V.2008, 1 ex., J. Mertlik leg. et coll.

Opatovice nad Labem, 29.VI.1999, 1 ♂, J. Mertlik leg. et coll.; 26.V.2007, 2 ex., J. Mertlik leg. et coll.

Opatovice nad Labem, PP Hrozná (50°8'25.399"N, 15°48'17.32"E), 24.IV.-17.VI.2009, 9 ex., A Hamet leg., det. et coll.

Opatovice nad Labem, Polabiny (50°8'12.939"N, 15°48'30.512"E), 28.V.2008, 3 ex., A. Hamet leg., det. et coll.

Hrobice, PP Tůň u Hrobic (50°6'49,823"N 15° 47'57,793"E), 1 ex., smyk, A. Hamet leg., det. et coll.

Hrobice env., PP Tůň u Hrobic, 5.II.2008, 1 ex., pod kůrou padlého kmene jilmu, J. Mertlik leg. et coll.

Bukovina nad Labem, louky u Labe, 11.VI.2002, 1 ex., J. Mertlik leg. et coll.

Bukovina, břeh Labe u Polabin, chatová oblast, 4.V.2008, 1 ex., V. Dušánek leg., det. et coll.; 25.V.2008, 1 ex., oklep větví, V. Dušánek leg., det. et coll.; 20.VI.2008, 1 ex., V. Dušánek leg., det. et coll.; 20.VII.2008, 1 ex., V. Dušánek leg., det. et coll.

Bukovina nad Labem, levý břeh u mostu (50°7'13.275"N, 15°48'5.737"E), 6.IV.2008, 1 ex., smyk, A. Hamet leg., det. et coll.; 14.V.2008, 4 ex., A. Hamet leg., det. et coll.

### ***Agriotes sputator* (Linnaeus, 1758)**

Opatovice nad Labem, 29. VI.1999, 1 ♂, J. Mertlik leg. et coll.

Opatovice nad Labem, PP Hrozná, 6.III.2007, 1 ♀, náplav Labe, J. Mertlik leg. et coll.

Opatovice nad Labem, Polabiny, 11.V.2003, 1 ♂, smyk travin, J. Mertlik leg. et coll.

Opatovice nad Labem, louky u jezu, 28.V.2002, 1 ♂, smyk travin, J. Mertlik leg. et coll.

Opatovice nad Labem, louky u mostu (50°7'12.615"N, 15°48'0.589"E), 27.V.2008, 2 ex., smyk, A. Hamet leg., det. et coll.

Bukovina, břeh Labe Polabin, chatová oblast, 20.VII.2008, 1 ex., V. Dušánek leg., det. et coll.; 21.VI.2009, více ex., smyk, V. Dušánek observ.

Opatovice nad Labem, PP Hrozná (50°8'25.399"N, 15°48'17.32"E), 12.V.2009, 5 ex., A. Hamet leg., det. et coll.

Opatovice nad Labem, Polabiny (50°8'12.939"N, 15°48'30.512"E), 13.V.-16.VI.2008, 8 ex., A. Hamet leg., det. et coll.

Hrobice, pravý břeh u mostu (50°7'13.279" N, 15°47'55.766" E), 11.- 27.V.2008, 4 ex., nárazová past, A. Hamet

leg., det. et coll.

Hrobice, PP Tůň u Hrobic (50°6'49,823"N, 15°47'57,793"E), 27.V.2008, 1 ex., smyk, A. Hamet leg., det. et coll.

Bukovina nad Labem (50°7'15,044"N, 15°48'5,529"E), 30.1.2008, 1 ex., prosev hnízda krtka, A. Hamet leg., et coll., Mertlik det.

Bukovina nad Labem (50°7'13,275"N, 15°48'5,737"E), 6.4. a 16.VI.2008, 3 ex., prosev, A. Hamet leg., et coll., Mertlik det.

### ***Agriotes ustulatus* (Schaller, 1783)**

Opatovice nad Labem, louky u jezu, 1.VIII.2001, 1 ♀, J. Mertlik leg. et coll.

Opatovice nad Labem, Polabiny, 26.VI.2008, více ex. (rojení), oklep větví kvetoucí lípy, J. Mertlik leg. et coll.; 2.VII.2008, více ex. (rojení), oklep větví kvetoucí lípy, J. Mertlik leg. et coll.

Bukovina, břeh Labe u Polabin, chatová oblast, 5.VII.2008, 1 ex., V. Dušánek leg., det. et coll.; 12.VII.2008, 1 ex., V. Dušánek leg., det. et coll.; 20.VII.2008, 1 ex., V. Dušánek leg., det. et coll.; 27.VII.2008, 1 ex., V. Dušánek leg., det. et coll.

Vysoká nad Labem, louka u jezu, 5.VIII.2000, 1 ♀, J. Mertlik leg. et coll.

### ***Agrypnus murinus* (Linnaeus, 1758)**

Opatovice nad Labem env., Tůň - lužní les před Vysockým mostem, 7.V.2005, 1 ex., sklep větví, J. Mertlik leg. et coll.; 22.VI.2008, 1 ex., oklep větví, J. Mertlik leg. et coll.

Opatovice nad Labem, Polabiny, 9.VI.2002, 1 ex., smyk travin, J. Mertlik leg. et coll.; 18.VI.2008, více ex., oklep větví, J. Mertlik observ.; 1 ex., na travině, J. Mertlik leg. et coll.; 26.VI.2008, 1 ex., oklep větví, J. Mertlik leg. et coll.

Opatovice nad Labem, Polabiny - jih, zazeněné rameno env., 3.V.2008, 1 ex., J. Mertlik leg. et coll.

Opatovice nad Labem, 30.III. 1994, 1 ex., J. Mertlik leg. et coll.

Opatovice nad Labem – Bukovina, břeh Labe, 1.V.2005, 1 ex., J. Mertlik leg. et coll.

Hrobice env., PP Tůň u Hrobic, 4.V.2008, 1 ex., oklep větví, J. Mertlik leg. et coll.

Bukovina, břeh Labe u Polabin, chatová oblast, 4.V.2008, 1 ex., V. Dušánek leg., det. et coll.; 25.V.2008, 1 ex., oklep větví, V. Dušánek leg., det. et coll.; 20.VI.2008, 1 ex., V. Dušánek leg., det. et coll.; 12.VII.2008, 1 ex., V. Dušánek leg., det. et coll.; 24.V.2009, 5 ex., V. Dušánek observ.; 21.VI.2008, 1 ex., V. Dušánek observ.

Hrobice, pravý břeh u mostu – malý les (50°7'13,279"N 15°47'55,766"E), 27.V.2008, 6 ex., nárazová past, A. Hamet leg. et coll.

Hrobice, pravý břeh Labe (50°7'9,521"N, 15°48'5,473"E), 14.V.2008, 1 ex., smyk, A. Hamet leg. et coll.

Opatovice nad Labem, PP Hrozná (50°8'25,399"N, 15°48'17,32"E), 12.V.2008, 6 ex., smyk, A. Hamet leg. et coll.; 28.V.2008, 1 ex., nárazová past, A. Hamet leg. et coll.

Opatovice nad Labem, Polabiny (50°8'12,939"N, 15°48'30,512"E), 28.V.2008, 1 ex., smyk, A. Hamet leg. et coll.

### ***Ampedus nigroflavus* (Goeze, 1777)**

Vývoj larev tohoto druhu je vázán na trouchnivějící dřevo převážně stojících kmenů listnatých stromů. Zde se vyvíjí v pahýlech, rozlomených kmenech a odlomených větvích. Je možno jej zastihnout i ve velkých, dešti otevřených dutinách. V ležících kmenech je možno jej nalézt také, zde ovšem již jen dokončuje svůj vývoj.



Obr. 8. Opatovice nad Labem, rezervace Hrozná, 3.5.2008. Larvy kovaříka *Ampedus nigroflavus* v drti pod kůrou padlého kmene topolu, foto J. Mertlik



Obr. 9. Opatovice nad Labem, rezervace Hrozná, 3.5.2008. Padlé kmene topolů, foto J. Mertlik

## Seznam nálezů:

- Opatovice env., Polabiny, 30.III.1994, 1 ♀, v trouchu kmene topolu, J. Mertlik leg. et coll.; 30.III.1999, 1 ♂, 1 ♀, v trouchu pahýlu kmene vrby; 24.XI.2002, 1 ♂, v trouchnivém dřevě odlomené větve vrby.
- Opatovice nad Labem env., PP Hrozná, 3.IV.2004, 1 ex., v trouchnivém dřevě odlomeného vrcholu kmene topolu, J. Mertlik leg. et coll.; 3.V.2008, 1 ex., 2 larvy, v trouchnivém dřevě padlého kmene topolu, J. Mertlik observ.; 3.V.2008, 1 ex., pod kůrou padlého kmene topolu, J. Mertlik observ.
- Hrobice, PP Tůň u Hrobic, 18.IV.2008, 1 ex., pod kůrou topolu, J. Mertlik observ.; 18.V.2008, 1 ex., pod kůrou kmene topolu, J. Mertlik observ.
- Bukovina, břeh Labe u Polabin, chatová oblast (50°8'1.143"N, 15°49'4.39"E), V.2007, 1 ex., V. Dušánek leg., det. et coll.; 4.V.2008, 1 ex., V. Dušánek leg., det. et coll.; 25.V.2008, 2 ex., nárazová past, V. Dušánek leg., det. et coll.; 24.V.2009, 1 ex., nárazová past, 1 ex., u paty kmene břízy, V. Dušánek observ.
- Vysoká nad Labem env., Labe, pobřežní porost, 22.IV.2005, 1 ♂, v trouchnivém dřevě vrby, J. Mertlik leg. et coll.

***Ampedus pomonae* (Stephens, 1830)**

- Opatovice nad Labem env., PP Hrozná, slepé rameno Labe, vrbový porost, 17.XI.2006, 2 ex., v trouchnivém dřevě v povrchových vrstvách ležících kmenů vrb, J. Mertlik leg. et coll.; 3.V.2008, 4 ex., pod kůrou padlých kmenů topolů, J. Mertlik leg. et coll.
- Opatovice nad Labem, Polabiny (50°8'12.939"N, 15°48'30.512"E), 24.IV.2008, 1 ex., smyk, A. Hamet leg., et coll., J. Mertlik det.

***Ampedus pomorum* (Herbst in Füssly, 1784)**

- Vysoká n. Labem, 12.X.2002, dutina u paty kmene dubu u mostu, 1 ex., V. Dušánek et T. Kozák leg., V. Dušánek coll.
- Opatovice nad Labem, lužní les u Vysockého mostu, 27.IV.2005, 2 ex., v trouchnivém dřevě kmenu vrby, J. Mertlik leg. et coll.
- Opatovice nad Labem, Polabiny, 11.V.2003, 1 ♂, zalezlý pod korou pařezu topolu, J. Mertlik leg. et coll.; 17.XI.2006, 2 ♂♂, v trouchnivém dřevě padlých kmenů topolů, J. Mertlik leg. et coll.; 3.V.2008, 1 ex., pod kůrou odlomeného kmene topolu, J. Mertlik leg. et coll.; 4.V.2008, 1 ex., pod kůrou padlých kmenů, J. Mertlik leg. et coll.
- Opatovice nad Labem, PP Hrozná, 8.V.2004, 1 ♂, zalezlý pod korou ležícího kmenu topolu, J. Mertlik leg. et coll.; 3.V.2008, více ex., pod kůrou padlých kmenů topolů, J. Mertlik leg. et coll.
- Hrobice env., PP Tůň u Hrobic, slepé rameno Labe, 18.IV.2008, 1 ex., J. Mertlik leg. et coll.
- Bukovina, břeh Labe u Polabin, chatová oblast (50°8'1.143"N, 15°49'4.39"E), 4.V.2008, 1 ex., V. Dušánek leg., det. et coll.; 25.V.2008, 1 ex., nárazová past, V. Dušánek leg., det. et coll.; 24.V.2009 3 ex., nárazová past, V. Dušánek observ.; 21.V.2009, 1 ex., na padlém kmenu břízy, V. Dušánek observ.
- Bukovina nad Labem, levý břeh u mostu (50°7'13.275"N, 15°48'5.737"E), 16.VI.2008, 1 ex., nárazová past, A. Hamet leg. et coll.
- Hrobice, pravý břeh Labe (50°7'9.521"N, 15°48'5.473"E), 6.IV.2008, 1 ex., oklep, A. Hamet leg. et coll.
- Bohemia or. Opatovice nad Labem, Polabiny (50°8'12.939"N, 15°48'30.512"E), 13.V.2008, 1 ex., smyk, A. Hamet leg. et coll.; 28.V.2008, 2 ex., A. Hamet leg. et coll.; 17.VI.2008, 1 ex., nárazová past, A. Hamet leg. et coll.

***Ampedus sanguinolentus* (Schrank, 1776)**

- Opatovice nad Labem env., PP Hrozná, 8.V.2004, 1 ♂, pod kůrou ležícího kmene topolu, J. Mertlik leg. et coll.; 3.V.2008, více ex., pod kůrou padlých kmenů topolů, J. Mertlik leg. et coll.
- Opatovice nad Labem env., Polabiny, 4.V.2008, 1 ♀, oklep větví, J. Mertlik leg. et coll.
- Hrobice, PP Tůň u Hrobic (50°8'25.399"N, 15°48'17.32"E), 27.V.2008, 1 ex., nárazová past, A. Hamet leg. et coll., J. Mertlik det.
- Opatovice nad Labem, PP Hrozná (50°8'25.399"N, 15°48'17.32"E), 28.V.2008, 1 ex., nárazová past, A. Hamet leg. et coll., J. Mertlik det.
- Opatovice nad Labem, Polabiny (50°8'12.939"N, 15°48'30.512"E), 24.IV.2008, 1 ex., nárazová past, A. Hamet leg. et coll., J. Mertlik det.; 28.V.2008, 1 ex., A. Hamet leg. et coll., J. Mertlik det.; 17.VI.2008, 1 ex., A. Hamet leg. et coll., J. Mertlik det.
- Bukovina, chatová osada (50°8'1.143"N, 15°49'4.39"E), 24.V.2009, 1 ♂, nárazová past, V. Dušánek leg. et coll.

***Athous bicolor* (Goeze, 1777)**

- Opatovice nad Labem, lužní les u Vysockého mostu, 4.VII.2007, 1 ♂, J. Mertlik leg. et coll.; 29.VI.2007, 1 ♂, J. Mertlik leg. et coll.; 30.VI.2007, 3 ♂♂, 1 ♀, J. Mertlik leg. et coll.
- Opatovice nad Labem, PP Polabiny, 29.VI.2007, 2 ♂♂, J. Mertlik leg. et coll.; 26.VI.2008, 1 ♂, oklep větví, J. Mertlik leg. et coll.; 2. VII.2008, 1 ♂, oklep větví kvetoucí lípy, J. Mertlik leg. et coll.
- Bukovina, břeh Labe u Polabin, chatová oblast (50°8'4.969"N, 15°49'5.815"E), 20. VI.2008, 1 ex., oklep větví třešně, V. Dušánek leg., det. et coll.

***Athous haemorrhoidalis* (Fabricius, 1801)**

- Opatovice nad Labem, PP Polabiny, 18.VI.2008, více ex., oklep větví, J. Mertlik observ.; 4.V.2008, 1 ex., oklep větví, J. Mertlik leg. et coll.
- Opatovice nad Labem, Polabiny - jih, zazemněné rameno env., 3.V.2008, 3 ex., J. Mertlik leg. et coll.; 26.VI.2008, více ex., oklep větví, J. Mertlik leg. et coll.
- Opatovice nad Labem env., lužní les u Labe u elektrárny, 4.V.2008, 1 ex., oklep větví, J. Mertlik leg. et coll.
- Opatovice nad Labem, louky u jezu, 28.V.2002, 2 ♂♂, sklep větví dubu, J. Mertlik leg. et coll.
- Opatovice nad Labem, Tůň - lužní les u Vysockého mostu, 30 IV.2005, 1 ex., J. Mertlik leg. et coll.; 7.V.2005, 6 ex., sklep větví, J. Mertlik leg. et coll.; 22.VI.2008, více ex., oklep větví, J. Mertlik leg. et coll.
- Bukovina, břeh Labe u Polabin, chatová oblast, 4.V.2008, 1 ex., V. Dušánek leg., det. et coll.; 25.V.2008, 1 ex., oklep větví, V. Dušánek leg., det. et coll.; 20.VI.2008, 1 ex., V. Dušánek leg., det. et coll.; 21.VI.2009, 1 ex., oklep větví kvetoucí lípy, V. Dušánek observ.
- Bukovina nad Labem, levý břeh u mostu (50°7'13.275"N, 15°48'5.737"E), 27.V.2008, 2 ex., nárazová past, A. Hamet leg. et coll., Mertlik det.
- Hrobice, pravý břeh u mostu – malý les (50°7'13.279"N, 15°47'55.766"E), 27.V.2008, 1 ex., nárazová past, A. Hamet leg. et coll., J. Mertlik det.; 16.VI.2008, 3 ex., A. Hamet leg. et coll., J. Mertlik det.
- Hrobice, PP Tůň u Hrobic (50°6'49,823"N, 15°47'57,793"E), 27.V.2008, 1 ex., smyk, A. Hamet leg., det. et coll.
- Hrobice, louky u mostu (50°7'12.615"N, 15°48'0.589"E), 27.V.2008, 1 ex., smyk, A. Hamet leg. et coll., J. Mertlik det.
- Opatovice nad Labem, PP Hrozná (50°8'25.399"N, 15°48'17.32"E), 12.V.2008, 2 ex., smyk, A. Hamet leg. et coll., J. Mertlik det.
- Opatovice nad Labem, Polabiny (50°8'12.939"N, 15°48'30.512"E), 13.V.2008, 4 ex., smyk, A. Hamet leg. et coll., J. Mertlik det.

***Athous subfuscus* (Müller, 1767)**

- Opatovice nad Labem env., Plačický potok, 8.V.2004, 1 ♂, sklep větví olší, J. Mertlik leg. et coll.
- Opatovice nad Labem, Polabiny, 18. VI.2008, 1 ex., oklep větví, J. Mertlik leg. et coll.; 26.VI.2008, 1 ♂, oklep větví, J. Mertlik leg. et coll.
- Bukovina, břeh Labe u Polabin, chatová oblast, 4.V.2008, 1 ex., V. Dušánek leg., det. et coll.; 25.V.2008, 1 ex., oklep větví, V. Dušánek leg., det. et coll.; 20.VI.2008, 1 ex., V. Dušánek leg., det. et coll.; 24.V.2009, více ex. smyk. V. Dušánek observ.

***Athous vittatus* (Fabricius, 1792)**

- Opatovice nad Labem – Bukovina, břeh Labe, 1.V.2005, 1 ex., J. Mertlik leg. et coll.
- Opatovice nad Labem env., lužní les u Labe u elektrárny, 4.V.2008, 3 ex., oklep větví, J. Mertlik leg. et coll.
- Opatovice nad Labem env., Polabiny, 4.V.2008, 1 ♂, oklep větví, J. Mertlik leg. et coll.
- Opatovice nad Labem, Polabiny - jih, zazemněné rameno env., 3.V.2008, 1 ex., J. Mertlik leg. et coll.
- Hrobice env., PP Tůň u Hrobic, 4.V.2008, 1 ex., oklep větví, J. Mertlik leg. et coll.
- Hrobice, PP Tůň u Hrobic (50°6'49,823"N, 15°47'57,793"E), 27.V.2008, 1 ex., smyk, A. Hamet leg., det. et coll.
- Hrobice, pravý břeh u mostu – malý les (50°7'13.279"N, 15°47'55.766"E), 27.V.2008, 1 ex., nárazová past, A. Hamet leg., et coll., J. Mertlik det.

***Athous zebei* Bach, 1854**

- Bukovina, břeh Labe u Polabin (50°8'47.082"N, 15°48'16.525"E), 4.V.2008, 1 ex., smyk podrostu v borovém lesíku, V. Dušánek leg., det. et coll.

***Brachygonus megerlei* (Lacordaire, 1835)**

Vývoj tohoto druhu probíhá v dutinách kmenů a silnějších větví v horních partiích stojících listnatých stromů. Vzhledem ke svému způsobu života vysoko v korunách se dá na lokalitě většinou jen obtížně zjistit. Byl zde uloven do nárazové pasti umístěné v horní části kmene bleskem poškozeného dubu společně se zlatohlávkem *Protaetia aeruginosa* a tesaříkem *Axinopalpis gracilis*. Jedná se o jeho první nález pro Pardubický kraj. Odhaduji, že vzhledem k množství starých stromů není na sledovaném území tak vzácný, jak se může vzhledem k ojedinelému nálezu jevit. Pokud nebudou zbytečně „nemocné“ stromy odstraňovány, je zde jeho další přežití zajištěno.



Obr. 10. Nárazová past instalovaná na dubu, *Brachygonus megerlei* se nechal zlákat



Obr. 11. Starý dub poškozený bleskem u chatové osady u obce Bukovina 31.1.2009

## Seznam nálezů:

Bukovina, lužní les na levém břehu Labe (50°8'1.304"N, 15°49'4.468"E), 30. V.- 14. VI.2008, 1 ♀, nárazová past na solitérním dubu, V. Dušánek leg. et coll., J. Mertlik det.

***Calambus bipustulatus* (Linnaeus, 1767)**

Opatovice nad Labem, Polabiny, 21.III.2005, 1 larva, v kůře kmene lípy, J. Mertlik leg. et coll.

Opatovice nad Labem, Polabiny (50°8'12.939"N, 15°48'30.512"E), 13.V.2008, 1 ex., smyk, A. Hamet leg., det. et coll., J. Mertlik revid.

***Cardiophorus nigerrimus* Erichson, 1840**

Bukovina, břeh Labe u Polabin, chatová oblast (50°8'3.671"N, 15°49'4.005"E), 20.VI.2008, 1 ex., večerní oklep lípy, V. Dušánek leg., det. et coll.; 5.VII.2008, 1 ex., V. Dušánek leg., det. et coll.

***Cidnopus pilosus* (Leske, 1785)**

Opatovice nad Labem, Polabiny, 11.V.2003, 1 ♂, smyk travin na protipovodňové hrázi, J. Mertlik leg. et coll.

Opatovice nad Labem env., lužní les u Labe u elektrárny, 4.V.2008, 1 ex., oklep větví, J. Mertlik leg. et coll.

Hrobice env., PP Tůň u Hrobic, 4.V.2008, 1 ex., oklep větví, J. Mertlik leg. et coll.

Hrobice, pravý břeh (50°7'9,521"N, 15°48'5,473"E), 14.V.2008, 1 ex., smyk, A. Hamet leg. et coll., J. Mertlik det.

Hrobice, PP Tůň u Hrobic (50°6'49,823"N, 15°47'57,793"E), 16.VI.2008, 1 ex., smyk, A. Hamet leg. et coll., J. Mertlik det.

Hrobice, pravý břeh u mostu, malý les (50°7'13.279"N, 15°47'55.766" E), 14.V.2008, 2 ex., smyk, A. Hamet leg. et coll., J. Mertlik det.

Hrobice, louky u mostu (50°7'12.615"N, 15°48'0.589"E), 27.V.2008, 1 ex., smyk, A. Hamet leg. et coll., J. Mertlik det.

Bukovina, břeh Labe u Polabin, 4.V.2008, 1 ex., smyk podrostu v borovém lesíku, V. Dušánek leg., det. et coll.

***Dalopius marginatus* (Linnaeus, 1758)**

Opatovice nad Labem, lužní les u Labe před Vysockým mostem, 28.V.2005, 1 ♂, sklepní větví keřů, J. Mertlik leg. et coll.

- Opatovice nad Labem env., Polabiny – Hrozná, 3.IV.2004, 1 ex., v trouchu ležícího kmene topolu, J. Mertlik leg. et coll.
- Opatovice nad Labem, rez. Polabiny, 18.VI.2008, 1 ex., oklep větví lípy, J. Mertlik observ.; 4. .2008, 1 ♂, oklep větví, J. Mertlik leg. et coll.
- Opatovice nad Labem, Polabiny - jih, zazeněné rameno env., 3.V.2008, 1 ex., J. Mertlik leg. et coll.
- Hrobice env., PP Tůň u Hrobic, 4.V.2008, 1 ex., oklep větví, J. Mertlik leg. et coll.
- Bukovina, břeh Labe u Polabin, chatová oblast, 4.V.2008, 1 ex., V. Dušánek leg., det. et coll.; 24.V.2009, více ex., smyk, V. Dušánek observ.
- Bukovina nad Labem, levý břeh (50°7'13.275"N, 15°48'5.737"E), 14.V.2008, 1 ex., smyk, A. Hamet leg., coll. et det.; 16.VI.2008, 1 ex., nárazová past, A. Hamet leg. et coll., J. Mertlik det.
- Opatovice nad Labem, Polabiny (50°8'12.939"N, 15°48'30.512"E), 13.V.2008, 1 ex., smyk, A. Hamet leg., coll. et det.

### ***Denticollis linearis* (Linnaeus, 1758)**

- Opatovice nad Labem env., lužní les u Vysockého mostu – pravý břeh, 28.V.2005, 2 ♀, (1 ♀, světlá forma), J. Mertlik leg. et coll.
- Opatovice nad Labem env., Polabiny, 12.VII.2008, 1 ♀ (mrtvá), v dutině solitérního topolu, J. Mertlik leg. et coll.
- Bukovina, břeh Labe u Polabin, chatová oblast (50°8'6.997"N, 15°49'5.22"E), 25.V.2008, 1 ex., oklep větví, V. Dušánek leg., det. et coll.; 15.V.2009, 1 ex., smyk, V. Dušánek observ.

### ***Dicronychus cinereus* (Herbst, 1784)**

- Opatovice nad Labem, Tůň, lužní les, 17.V.2008, 1 ex., J. Mertlik leg. et coll.
- Opatovice nad Labem, Polabiny, 18. VI.2008, 3 ex., oklep větví lípy, J. Mertlik observ.; 26.VI.2008, více ex., oklep větví kvetoucí lípy, J. Mertlik leg. et coll.; 2.VII.2008, 1 ex., oklep větví kvetoucí lípy, J. Mertlik leg. et coll.
- Bukovina, břeh Labe u Polabin, chatová oblast (50°8'3.671"N, 15°49'4.005"E), 4. V.2008, 1 ex., V. Dušánek leg., det. et coll.; 25. V.2008, 1 ex., večerní oklep lípy, V. Dušánek leg., det. et coll.; 20.VI.2008, 1 ex., V. Dušánek leg., det. et coll.; 21.VI.2009, více ex., oklep kvetoucí lípy, V. Dušánek observ.
- Bukovina nad Labem, levý břeh u mostu (50°7'13.275"N, 15°48'5.737"E), 14.V.2008, 1 ex., smyk, A. Hamet leg., coll. et det.; 27.V.2008, smyk, 1 ex., A. Hamet leg. et coll., J. Mertlik det.; 27.V.2008, 1 ex., smyk, A. Hamet leg. et coll., J. Mertlik det.; 27.V.2008, 2 ex., nárazová past, A. Hamet leg. et coll., J. Mertlik det.
- Hrobice, pravý břeh u mostu, malý les (50°7'13.279"N, 15°47'55.766"E), 27.V.2008, 1 ex., nárazová past, A. Hamet leg. et coll., J. Mertlik det.
- Opatovice nad Labem, Polabiny (50°8'12.939"N, 15°48'30.512"E), 13.V.2008, 3 ex., smyk, A. Hamet leg. et coll., J. Mertlik det.

### ***Ectinus aterrimus* (Linnaeus, 1761)**

- Bukovina, břeh Labe u Polabin (50°8'47.082"N, 15°48'16.525"E), 4.V.2008, 1 ex., smyk podrostu v borovém lesíku, V. Dušánek leg., det. et coll.

### ***Hemicrepidius hirtus* (Herbst, 1784)**

- Opatovice nad Labem, Polabiny, 2.VII.2008, 1 ♂, oklep větví kvetoucí lípy, J. Mertlik leg. et coll.
- Bukovina, břeh Labe u Polabin, chatová oblast (50°7'56.143"N, 15°49'6.244"E), 20.VI.2008, 1 ex., V. Dušánek leg., det. et coll.

### ***Hemicrepidius niger* (Linnaeus, 1758)**

- Opatovice nad Labem, Tůň - lužní les u Vysockého mostu, 22.VI.2008, 3 ex., oklep větví, J. Mertlik leg. et coll.
- Opatovice nad Labem, Polabiny, 28.V.2007, 2 ♂♂ (1 ♂ f. *scrutator*), 1 ♀, J. Mertlik leg. et coll.; 18.VI.2008, 1 ex., oklep větví vrb, J. Mertlik observ.
- Bukovina, břeh Labe u Polabin, chatová oblast, 14.VI.2008, 1 ex., V. Dušánek leg., det. et coll.; 21.V.2009, 1 ex., smyk, V. Dušánek observ.
- Bukovina nad Labem, levý břeh u mostu (50°7'13.275"N, 15°48'5.737"E), 16.VI.2008, 2 ex., nárazová past, A. Hamet leg. et coll., J. Mertlik det.
- Hrobice, PP Tůň u Hrobic (50°6'49,823"N, 15°47'57,793"E), 16.VI.2008, 2 ex., nárazová past, A. Hamet leg. et coll., J. Mertlik det.
- Opatovice nad Labem, PP Hrozná (50°8'25.399"N, 15°48'17.32"E), 17.VI.2008, 5 ex., nárazová past, A. Hamet leg. et coll., J. Mertlik det.

Opatovice nad Labem, Polabiny (50°8'12.939"N, 15°48'30.512"E), 17.VI.2008, 2 ex., nárazová past, A. Hamet leg. et coll., J. Mertlik det.

### ***Limonium minutus* (Linnaeus, 1758)**

V případě tohoto nálezů se jednalo o samici, jejichž determinace je velmi problematická, protože jsou velmi podobné samicím druhu *Limonium poneli* Leseigneur & Mertlik, 2007.

Seznam nálezů:

Opatovice nad Labem, Polabiny, 29.VI.2007, 1 ♀, J. Mertlik leg. et coll.

### ***Limonium poneli* Leseigneur et Mertlik, 2007**

Opatovice nad Labem, Tůň - lužní les u Vysockého mostu, 28.V.2005, 2 ♂♂, 1 ♀, J. Mertlik leg. et coll.

(Leseigneur & Mertlik 2007); Opatovice nad Labem, Tůň - lužní les u Vysockého mostu, 22.VI.2008, 2 ♂♂, oklep větví, J. Mertlik leg. et coll.

Opatovice nad Labem env., Polabiny, 4.V.2008, 1 ♂, oklep větví, J. Mertlik leg. et coll.

Opatovice nad Labem, Polabiny - jih, zazemněné rameno env., 3.V.2008, 1 ♂, 1 ♀, J. Mertlik leg. et coll.

Opatovice nad Labem – Bukovina, břeh Labe, 1.V.2007, 1 ♂, J. Mertlik leg. et coll.

Bukovina, břeh Labe u Polabin, chatová oblast, 4.V.2008, 1 ex., V. Dušánek leg., det. et coll.; 21.VI.2009, 1 ♂, 2 ♀♀, sklep, V. Dušánek leg., det. et coll.

Bukovina nad Labem, levý břeh u mostu (50°7'13.275"N, 15°48'5.737"E), 14.V.2008, 1 ex., smyk, A. Hamet leg., coll. et det.; 16.VI.2008, 2 ex., nárazová past, A. Hamet leg. et coll., J. Mertlik det.

Hrobice, PP Tůň u Hrobic (50°6'49,823"N, 15°47'57,793"E), 27.V.2008, 1 ex., nárazová past, A. Hamet leg. et coll., J. Mertlik det.

Hrobice, pravý břeh u mostu, malý les (50°7'13.279"N, 15°47'55.766"E), 27.V.2008, 2 ex., nárazová past, A. Hamet leg. et coll., J. Mertlik det.

Opatovice nad Labem, Polabiny (50°8'12.939"N, 15°48'30.512"E), 28.V.2008, 1 ex., smyk, A. Hamet leg., coll. et det.; 28.V.2008, 2 ex., nárazová past, A. Hamet leg. et coll., J. Mertlik det.; 13.V.2008, 1 ex., smyk, A. Hamet leg. et coll., J. Mertlik det.

### ***Melanotus villosus* (Fourcroy, 1785)**

Opatovice nad Labem, Polabiny (50°8'18.652"N, 15°48'56.2"E), 8. V.2004, 1 ♂, J. Mertlik leg. et coll.; 4.

V.2008, 1 ♂, oklep větví, J. Mertlik leg. et coll.

Bukovina, břeh Labe u Polabin, chatová oblast (50°8'18.652"N, 15°48'56.2"E), 24.V.2009, 1 ♂, pod kůrou topolu, V. Dušánek leg., det. et coll.

Opatovice nad Labem, Polabiny (50°8'12.939"N, 15°48'30.512"E), 28.V.2008, 1 ex., nárazová past, A. Hamet leg. et coll., J. Mertlik det.

### ***Negastris pulchellus* (Linnaeus, 1761)**

Jeho biotopem jsou nezatravněné nebo řídké zatravněné písčité náplavy na březích nebo v blízkosti břehů řek a potoků a na jejich ostrůvcích. Osidluje písčité náplavy vodních toků od nížin až do podhorských poloh. Na sledovaném úseku řeky se jedná o doposud běžný druh.



Obr. 12. K vývoji *Negastris pulchellus* postačí i písčiny celkem malého rozsahu. Meandr u obce Bukovina, 8.8.2009



Obr. 13. Písečný náplav na záplavové louce u zazemněného ramene jižně od Polabin, 15.8.2009

## Seznam nálezů:

- Opatovice nad Labem env., břeh Labe, 29. VI. 1999, 1 ex., J. Mertlik leg. et coll.  
 Opatovice nad Labem, Polabiny - jih, zazemněné rameno env., 3.V.2008, 3 ex., na louce na písčitém náplavu, J. Mertlik leg. et coll.  
 Opatovice nad Labem – Vysoká nad Labem, Labe, písčina u jezu, 7.V.2005, 1 ex., pod vegetací, J. Mertlik leg. et coll.; 15.V.1993, 1 ex. písčina u jezu, V. Dušánek leg. et coll.  
 Hrobice env., PP Tůň u Hrobic env, soutok Labe a kanálu od elektrárny, 18.IV.2008, 2 ex., na písčitém pod travinami, J. Mertlik leg. et coll.  
 Hrobice - Bukovina, ostrov na meandru Labe, 18.IV.2008, 2 ex., na písčitém pod travinami, J. Mertlik leg. et coll.  
 Bukovina, břeh Labe u Polabin, chatová oblast, písčina na břehu Labe (50°8'29.297"N, 15°48'27.109"E), 4.V.2008, více ex., V. Dušánek leg., det. et coll.; 24.V.2009, více ex., V. Dušánek observ.  
 Bukovina – Hrobice, meandr Labe, písčité břeh, 1.V.2006, 5 ex., J. Mertlik leg. et coll.; 6.IV.2005, 12 ex., J. Mertlik leg. et coll.; 18.IV.2008, 2 ex., na písčitém pod travinami, J. Mertlik leg. et coll.; 4.V.2008, 3 ex., na písčitém mezi travinami, J. Mertlik leg. et coll.  
 Vysoká nad Labem - Bukovina, šterkový práh, levý břeh Labe, 23.IV.2002, 1 ex., J. Mertlik leg. et coll.  
 Vysoká nad Labem env., 7.VI. 1995, 1 ex., M. Mikát leg. et coll., J. Mertlik det.2003; 8.VII. 1997, 1 ex. v náplavu Labe, M. Mikát leg., (MVČ HK, coll.), J. Mertlik det.  
 Bukovina nad Labem, levý břeh u mostu (50°7'13.275"N, 15°48'5.737"E), 10.III.2008, 1 ex., A. Hamet leg., coll. et det., J. Mertlik revid.; 6.IV.2008, 3 ex., prosev, A. Hamet leg. et coll., J. Mertlik det.; 16.VI.2008, 1 ex., nárazová past, A. Hamet leg. et coll., J. Mertlik det.; 16.VI.2008, 16 ex., zemní past, A. Hamet leg. et coll., J. Mertlik det.; 14.V.2008, 7 ex., zemní past, A. Hamet leg. et coll., J. Mertlik det.; 27.V.2008, 2 ex., zemní past, A. Hamet leg. et coll., J. Mertlik det.; 12.V.2008, 2 ex., prosev, A. Hamet leg. et coll., J. Mertlik det.; 6.IV.2008, 2 ex., prosev, A. Hamet leg. et coll., J. Mertlik det.  
 Hrobice, pravý břeh u mostu, malý les (50°7'13.279"N, 15°47'55.766"E), 9.IV.2008, 1 ex., A. Hamet leg., coll. et det.  
 Hrobice, pravý břeh (50°7'9.521"N, 15°48'5.473"E), 9.IV.2008, 1 ex., prosev, A. Hamet leg. et coll., J. Mertlik det.  
 Opatovice nad Labem env., písčina na řece Labi (50°7'19.895"N, 15°48'26.974"E), 8.VII.2009, 1 ex., V. Dušánek leg. et coll.

***Negastrius sabulicola* (Boheman, 1852)**

Tento druh byl na sledovaném úseku řeky nalezen zatím pouze 1x a to na nejrozsáhlejší písčité, která se zde nachází. Zde je ovšem jeho nerušený vývoj občas překažen těžbou písku. Není vyloučeno že se jedná o splavený kus z řeky Orlice, kde jsou nálezy tohoto druhu celkem časté.



Obr. 14. Písčina u jezu u obce Vysoká nad Labem, 8.8.2009



Obr. 15. Písčina u jezu u obce Vysoká nad Labem, 8.8.2009, v pozadí entomolog J. Mertlik

## Seznam nálezů:

- Opatovice nad Labem – Vysoká nad Labem , písčina u jezu, 7.V.2005, 1 ex., pod naplaveným dřevem, J. Mertlik leg. et coll.

***Oedostethus quadripustulatus* (Fabricius, 1792)**

- Hrobice, PP Tůň u Hrobic, 11.VI.2002, 7 ex., smyk travin, J. Mertlik leg. et coll.  
 Opatovice nad Labem, PP Hrozná, 9.VI.2002, 10 ex., smyk travin, J. Mertlik leg. et coll.  
 Opatovice nad Labem, Polabiny, 9.VI.2002, 19 ex., smyk travin, J. Mertlik leg. et coll.



Opatovice nad Labem, louky u jezu, 21.VII.2001, 7 ex., J. Mertlik leg. et coll.; 9.VI.2002, 20 ex., J. Mertlik leg. et coll.; 13.VI.2002, 1 ex., J. Mertlik leg. et coll.; 28.V.2002, 3 ex., smyk travin, J. Mertlik leg. et coll.  
 Opatovice nad Labem, Polabiny (50°8'15.384"N, 15°48'46.623"E), 18.VI.2009, 3 ex., večerní osmyk záplavové louky, J. Pelikán leg., det. et coll.  
 Bukovina nad Labem, louky u Labe u chatové oblasti (50°7'58.086"N, 15°49'17.762), 11.VI.2002, 1 ex., smyk travin, J. Mertlik leg. et coll.; 5.VII.2008, 1 ex., osmyk travin u chatové oblasti, V. Dušánek leg., det. et coll.; 20.VII.2008, 1 ex., V. Dušánek leg., det. et coll.  
 Vysoká nad Labem, 22.VII.1996, 1 ex., smyk travin na břehu Labe, M. Mikát leg. et coll., J. Mertlik det.

### *Pheletes aeneoniger* (De Geer, 1774)



Obr. 16. *Pheletes aeneoniger*

Tento druh není typickým zástupcem periodicky zaplavovaných biotopů. Chatová oblast u obce Bukovina se již nachází na hranici dosahu stoleté vody a i tento nevelký výškový rozdíl (cca. 2 m) již některým druhům postačuje k jejich vývoji. Na této vyvýšené lokalitě najdeme kromě tohoto i další suchomilnější druhy, jako např.: *Cardiophorus nigerrimus* a *Prosternon tessellatum*.

Seznam nálezů:

Bukovina, břeh Labe u Polabin, chatová oblast (50°8'7.839"N, 15°49'7.577"E), 4.V.2008, 1 ex., oklep kvetoucího hlohu, V. Dušánek leg., det. et coll.

### *Procaerus tibialis* (Lacordaire, 1835)



Obr. 17. Opatovice – Polabiny: Dominantní kmen (dříve trojkmen) topolu, hostí kromě *Procaerus tibialis* i chráněné druhy *Protaetia aeruginosa* a *Cucujus cinnaberinus*



Obr. 18. Prosychající otevřená dutina dubu u Vysockého mostu se ukázala být vhodnou pro vývoj larev *Procaerus tibialis*

## Seznam nálezů:

- Opatovice nad Labem, Polabiny, 31.III.- 26.V.1998, 3 ♂♂, *Populus nigra*, M. Mikát leg., (MVČ HK coll.), J. Mertlik det. 2002; 30.III.1999, 2 larvy, v trouchu topolu, J. Mertlik leg. et coll.; 8.V.2004, 3 ♂♂, oklep suchého dřeva v stěně dutiny kmene topolu, J. Mertlik leg. et coll.
- Bukovina, břeh Labe u Polabin, chatová oblast (50°8'1.191"N, 15°49'4.391"E), 25.V.2008, 1 ♂, 1 ♀, nárazová past na dubu, V. Dušánek leg., det. et coll.; 24.V.2009, 1 ♂, nárazová past na dubu, V. Dušánek leg. et coll.
- Vysoká n. Labem, dutina ve kmenu dubu u Vysockého mostu (50°9'34.728"N, 15°48'30.278"E), 13.XI.1988, 2 ♂♂, 1 ♀, V. Dušánek et M. Samek leg., V. Dušánek coll.; dutina u paty kmene dubu, 12.X.2002, 1 ♂, 4 ♀♀, V. Dušánek et T. Kozák leg., V. Dušánek coll.

***Prosternon tessellatum* (Linnaeus, 1758)**

- Opatovice nad Labem, louky u jezu, 28.V.2002, 1 ex., sklep větví dubu, J. Mertlik leg. et coll.
- Bukovina, břeh Labe u Polabin, chatová oblast (50°8'7.839"N, 15°49'7.577"E), 4.V.2008, 1 ex., oklep větví kvetoucího hlohu, V. Dušánek leg., det. et coll.; 25.V.2008, 1 ex., oklep větví hlohu, V. Dušánek leg., det. et coll.; 24.V.2009, 2 ex., oklep větví hlohu, V. Dušánek observ.

***Selatosomus latus* (Fabricius, 1802)**

- Opatovice nad Labem, Polabiny, 1 ex., na travině, J. Mertlik leg. et coll.
- Hrobice, pravý břeh (50°7'9.521"N, 15°48'5.473"E), 14.V.2008, 1 ex., smyk, A. Hamet leg., coll. et det.
- Hrobice, louky u mostu (50°7'12.615"N, 15°48'0.589"E), 27.V.2008, 1 ex., A. Hamet leg., coll. et det.
- Hrobice, PP Tůň u Hrobic (50°6'49.823"N, 15°47'57.793"E), 12.VIII.2008, 1 ex., zemní past, A. Hamet leg., coll. et det.; 27.VI.2008, 1 ex., zemní past, A. Hamet leg., coll. et det., J. Mertlik revid.
- Hrobice, pravý břeh u mostu, malý les (50°7'13.279"N, 15°47'55.766"E), 16.VI.2008, 1 ex., zemní past, A. Hamet leg. et coll., J. Mertlik det.
- Opatovice nad Labem, PP Hrozná (50°8'25.399"N, 15°48'17.32"E), 28.V.2008, 2 ex., smyk, A. Hamet leg., coll. et det.; 12.V.2008, 3 ex., A. Hamet leg., coll. et det., J. Mertlik revid.; 17.VI.2008, 1 ex., A. Hamet leg. et coll., J. Mertlik det.

***Synaptus filiformis* (Fabricius, 1781)**

- Opatovice nad Labem env., lužní les u Labe u elektrárny, břeh Labe, 4.V.2008, 2 ex., na travinách, J. Mertlik leg. et coll.
- Bukovina, břeh Labe u Polabin, chatová oblast (50°8'3.865"N, 15°49'4.059"E), 20.VI.2008, 1 ex., V. Dušánek leg., det. et coll.; 21.VI.2009, 2 ex., oklep větví kvetoucí lípy, V. Dušánek observ.
- Vysoká nad Labem, 21.V.1991, 1 ex., J. Krátký leg et coll., J. Mertlik det.; VII.1992, 2 ♂♂, J. Mertlik leg. et coll.
- Vysoká nad Labem – Bukovina, levý břeh Labe, 18.VII.2004, 1 ex., J. Mertlik leg. et coll.
- Bukovina nad Labem, levý břeh u mostu (50°7'13.275"N, 15°48'5.737"E), 27.V.2008, 1 ex., smyk, A. Hamet leg. et coll., J. Mertlik det.
- Opatovice nad Labem, PP Hrozná (50°8'25.399"N, 15°48'17.32"E), 12.V.2008, 3 ex., smyk, A. Hamet leg. et coll., J. Mertlik det.

***Zorochros dermestoides* (Herbst, 1806)**

Požadavky na typ biotop nejsou u tohoto druhu tak vyhraněné, jako u ostatních zástupců rodu *Zorochros*. Díky tomu je doposud naším nejhojnějším druhem podčeledi Negastrinae. Osidluje řídké zatrávněné plochy šterkových a písčitých náplavů na březích nebo v blízkosti břehů řek a potoků a na šterkových ostrůvcích od nížin až vysoko do hor.



Obr. 19. Štěrkový a písčinný náplav v meandru u obce Bukovina, 8.8.2009



Obr. 20. Štěrkový náplav v mělkém úseku řeky mezi obcemi Vysoká n./L. a Bukovina, 8.8.2009

Seznam nálezů:

- Opatovice nad Labem env., štěrkový ostrov na řece Labi, pod jezem, 16.IX.2004, 2 ♂♂, 1 ♀, J. Mertlik leg. et coll.; (50°9'37.97"N, 15°48'36.746"E), 29.VIII.2009, 6 ex., V. Dušánek leg. et coll., J. Mertlik det.
- Bukovina env., meandr Labe, písčité břeh, 4.V.2008, 1 ♀, na písku mezi travinami, J. Mertlik leg. et coll.
- Hrobice – Bukovina, ostrov na meandru Labe, 18.IV.2008, 1 ♀, na písku pod travinami, J. Mertlik leg. et coll.
- Opatovice nad Labem – Vysoká nad Labem, Labe, písčina u jezu, 7.V.2005, 1 ex., pod ležícími stébly uschlé vegetace, J. Mertlik leg. et coll.
- Vysoká nad Labem - Bukovina, štěrkový práh, levý břeh Labe, 18.VII.2004, 1 ♀, J. Mertlik leg. et coll.; 22. IV.2005, 6 ex., J. Mertlik leg. et coll.
- Bukovina, levý břeh u mostu (50°7'13.275"N, 15°48'5.737"E), 6.IV.2008, 1 ex., prosev, A. Hamet leg. et coll., J. Mertlik det.
- Opatovice nad Labem env., štěrkový ostrov na řece Labi (50°8'50.89"N, 15°48'11.349"E), 8.VII.2009, 3 ex., V. Dušánek leg. et coll.

***Zorocho quadriguttatus* (Laporte de Castelnau, 1840)**

- Opatovice nad Labem env., štěrkový ostrov na řece Labi, pod jezem (50°9'37.97"N, 15°48'36.746"E), 16.IX.2004, 2 ♂♂, pod kamínky, J. Mertlik leg. et coll.; 29.VIII.2009, 7 ♂♂, 5 ♀♀, V. Dušánek leg. et coll., J. Mertlik det.
- Opatovice nad Labem – Vysoká nad Labem, Labe, písčina u jezu, 7.V.2005, 8 ex., pod ležícími stébly uschlé vegetace a naplavenými klacíky, J. Mertlik leg. et coll.
- Opatovice nad Labem, štěrkový ostrov na řece Labi (50°8'50.89"N, 15°48'11.349"E), 8.VII.2009, 1 ♂, J. Mertlik leg. et coll.
- Bukovina – Hrobice, levý břeh Labe, 6.IV.2005, 1 ♂, J. Mertlik leg. et coll.
- Bukovina, levý břeh u mostu (50°7'13.275"N, 15°48'5.737"E), 6.IV.2008, 1 ex., prosev, A. Hamet leg. et coll., J. Mertlik det.
- Hrobice, pravý břeh Labe, 30.I.2008, 1 ♂, prosev, A. Hamet leg., det. et coll., J. Mertlik rev.2008.
- Hrobice – Bukovina, štěrkový ostrov na Labi, 1.V.2005, 1 ♀, J. Mertlik leg. et coll.
- Hrobice, pravý břeh (50°7'9.521"N, 15°48'5.473"E), 30.I.2008, 1 ex., prosev, A. Hamet leg., coll. et det., J. Mertlik revid.

## MELASIDAE LEACH, 1817

### *Eucnemis capucina* Ahrens, 1812



Obr. 21. Opatovice n./L., 31.3.2008. Skupina starých topolů u silnice k Labi. Osidluje je bohaté společenství živočichů, mj. i vzácný *Eucnemis capucina*. Foto J. Mertlik



Obr. 22. Pobřežní porosty jižně od Polabin, 15.8.2009. Ponechávání mrtvého dřeva jeho přirozenému rozkladu je pro našeho dřevomila životní nutností

#### Seznam nálezů:

- Opatovice nad Labem, pole mezi Hradubickou silnicí a labským jezem, II. 1999, více ex. (torza těl), v trouchnivém dřevě dutiny topolu, J. Mertlik observ. et det.
- Opatovice nad Labem, Polabiny, 30.III. 1999, více ex. (torza těl), v trouchnivém dřevě dutin topolů, J. Mertlik observ. et det.; 26.VI.2008, 1 ex., živý v pavučině v dutině javoru, J. Mertlik leg. et coll.
- Opatovice nad Labem, Polabiny (50°8'14.735"N, 15°48'51.461), večerní aktivace v dutině topolu, 18.VI.2009. J. Pelikán. leg., det. et coll.
- Bukovina, břeh Labe u Polabin, chatová oblast (50°8'1.191"N, 15°49'4.391"E), 5.VII.2008, 1 ex., nárazová past, V. Dušánek leg., det. et coll.
- Vysoká n.Labem, 10.VI.1995, 1 ex., J. Krátký leg., T. Staněk coll. et det.; dtto, 2 ex., J. Krátký leg. et coll., J. Vávra det. 2005, J. Mertlik rev. 2008.

### *Microrhagus lepidus* Rosenhauer, 1847

- Opatovice nad Labem., Tůň - lužní les před Vysockým mostem, 22.VI.2008, 1 ♀, oklep větvi jilmu, J. Mertlik leg. et coll.

### *Melasis buprestoides* (Linnaeus, 1761)

- Opatovice nad Labem, Polabiny (50°8'12.939"N, 15°48'30.512"E), 28.5.2008, 1 ex., nárazová past, A. Hamet leg., coll. et det.

## THROSCIDAE LAPORTE, 1840

Bionomií a pozorováním sezónní aktivity druhů čeledi Throscidae v záplavových územích Labe na Opatovicku se podrobně zabýval Mertlik (2008). Pro vyhledávání všech pořízených fotografií z míst nálezů nebo souborů fotografií z konkrétních lokalit je dispozici v internetové fotogalerii na adrese: <http://www.elateridae.com/galerie/>.

Fotografie pro lokality Opatovice nad Labem, Bukovina, Hrobice a Němčice jsou v albu: Lokality>Česká republika>Opatovicko: <http://www.elateridae.com/galerie/thumbnails.php?album=2>

Obr. 23. *Trixagus* sp.Obr. 24. Opatovice-Polabiny, 25.8.2007. Vysychající tůň. Již částečně zazemněná. Biotop *Trixagus elateroides*. foto J. Mertlik***Aulonothroscus brevicollis* (Bonvouloir, 1859)**

- Opatovice nad Labem, lužní les před Vysockým mostem, 8.IV.2005, 2 ex., v kůře u pat jilmů, J. Mertlik leg. et coll.; 28.IX.2006, 1 ex., večerní smyk podrostu, J. Mertlik leg. et coll.;
- Opatovice nad Labem – Vysocký most, 29.VI.2007, 1 ex., J. Mertlik leg. et coll.; 30.VI.2007, 1 ex., J. Mertlik leg. et coll.
- Opatovice nad Labem, Polabiny, 28. IV.1994, 1 ex., *Populus* sp., [sift.], M. Mikát leg. et coll., J. Mertlik det. 2007; 17. XI.2006, 1 ex., v kůře u paty kmene lípy, J. Mertlik leg. et coll.; 22.VII.2007, 1 ex., J. Mertlik leg. et coll.
- Vysoká nad Labem, 14. VI.1991, 2 ex., M. Mikát leg. et coll., J. Mertlik det. 2007

***Trixagus dermestoides* (Linnaeus, 1767)**

- Opatovice nad Labem, Polabiny, 22.VII.2007, 1 ex., J. Mertlik leg. et coll.; 29.VI.2006, 4 ex., J. Mertlik leg. et coll.
- Opatovice nad Labem – Vysocký most, 29.VI.2007, 1 ex., J. Mertlik leg. et coll.; 30.VI.2007, 2 ♀♀, J. Mertlik leg. et coll.
- Vysoká nad Labem, 24.V.1979, 1 ex., J. Mertlik leg. et coll.; 23.VI.1979, 4 ex., M. Mikát leg., (MVČ HK coll.) (2 ex. J. Mertlik coll.), J. Mertlik rev.2005; 14. VII.1986, 1 ex., M. Mikát leg., J. Mertlik coll.; 17.VI.1990, 1 ex., M. Mikát leg. et coll., J. Mertlik det. 2007; luh, 28.VII.1990, 1 ex., M. Mikát leg. et coll., J. Mertlik det. 2007; 23.VI.1991, 1 ex. (P.J.), M. Mikát leg. et coll., J. Mertlik det. 2007.
- Vysoká nad Labem, jez-most, 30.VI.2007, 2 ex., J. Mertlik leg. et coll.

***Trixagus elateroides* (Heer, 1841)**

- Opatovice nad Labem, lužní les před Vysockým mostem, 8.IV.2005, 5 ♂♂, 29 ♀♀, v kůře u pat jilmů, J. Mertlik leg. et coll.; 28.IX.2006, 1 ♀, večerní smyk podrostu, J. Mertlik leg. et coll.
- Opatovice nad Labem – Vysocký most, 30.VI.2007, 2 ♀♀, J. Mertlik leg. et coll.
- Opatovice nad Labem, PP Hrozná, 27.IX.2006, 1 ♂, 1 ♀, večerní smyk podrostu, J. Mertlik leg. et coll.
- Opatovice nad Labem, Polabiny, 17.XI.2006, 8 ex., v kůře u paty kmene lípy, J. Mertlik leg. et coll.; 6.III.2007, 1 ♂, 2 ♀♀, J. Mertlik leg. et coll.; 28.V.2007, 27 ex., J. Mertlik leg. et coll.; 15 X.2007, 6 ex., J. Mertlik leg. et coll.
- Opatovice nad Labem, písník u elektrárny, 5.II.2008, 26 ex., v kůře u paty kmene dubu, J. Mertlik leg. et coll.
- Opatovice nad Labem env., lužní les na pravém břehu Labe u elektrárny, 6.III.2007, 60 ex., J. Mertlik leg. et coll.; 6.IV.2007, 19 ex., J. Mertlik leg. et coll.
- Bukovina, večerní sklep lužního lesa na levém břehu Labe (50°7'53.544"N, 15°49'7.56"E), 29.VIII.2009, 1 ♀, V. Dušánek leg. et coll., J. Mertlik det.
- Bukovina, levý břeh u mostu (50°7'13.279"N, 15°47'55.766"E), 10.III.2008, A. Hamet leg., coll. et det., J. Mertlik revid.; 19.IX.2008, A. Hamet leg. et coll., J. Mertlik det.
- Vysoká nad Labem, jez-most, 30.VI.2007, 1 ♂, 3 ♀♀, J. Mertlik leg. et coll.
- Vysoká nad Labem, luh, 21.VI.1990, 1 ex., M. Mikát leg. et coll., J. Mertlik det.2007; 28.VII.1990, 1 ex., M. Mikát leg. et coll., J. Mertlik det.2007; Petrofova jezera a luh, 23.VI.1991, 2 ex., M. Mikát leg. et coll., J. Mertlik det.2007; Petrofova jezera, 17.VI.1996, 1 ex., M. Mikát leg. et coll., J. Mertlik det. 2007.
- Hrobice, na okraji obce, 8.XI.2006, 1 ♀, v kůře u paty vrby, J. Mertlik leg. et coll.
- Hrobice env., PP Tůň u Hrobic, 8.XI.2006, 1 ♀, v kůře u paty vrby, J. Mertlik leg. et coll.; 16.X.2007, 51 ex., pod šupinami kůry u paty dubu, J. Mertlik leg. et coll.; 5.II.2008, 4 ex., v kůře u paty kmene jilmu, J. Mertlik leg. et coll.

Hrobice, pravý břeh u mostu – malý les (50°7'13.279"N, 15°47'55.766"E), 10.III.2008, 1 ex., A. Hamet leg. et coll., J. Mertlik det.

Hrobice, PP Tůň u Hrobic (50°6'49,82"N, 15°47'57,793"E), 20.VIII.2008, 1 ex., nárazová past, A. Hamet leg. et coll., J. Mertlik det.; 19.IX.2008, A. Hamet leg. et coll., J. Mertlik det.

### ***Trixagus exul* (Bonvouloir, 1859)**

Vysoká nad Labem, luh, 19.VI.1990, 1 ♂, M. Mikát leg., J. Mertlik det.2007 et coll.; 24.VI.1990, 1 ♀, M. Mikát leg. et coll., J. Mertlik det. 2007; 28.VII.1990, 1 ♂, 1 ♀, M. Mikát leg. et coll., J. Mertlik det. 2007.

### ***Trixagus leseigneuri* Muona, 2002**

Opatovice nad Labem, lužní les před Vysockým mostem, 8.IV.2005, 4 ♂♂, 6 ♀♀, v kůře u paty jilmu, J. Mertlik leg. et coll.; 30.IV.2005, 19 ♂♂, 3 ♀♀, oklep větví keřů, M. Horký et J. Mertlik leg., J. Mertlik coll.; 28.V.2005, 2 ♂♂, oklep větví keřů, J. Mertlik leg. et coll.

Opatovice nad Labem env., lužní les na pravém břehu Labe u elektrárny, 6.III.2007, 1 ♂, 2 ♀♀, Josef Mertlik leg. et coll.; 6.IV.2007, 1 ♂, 2 ♀♀, Josef Mertlik leg. et coll.

Opatovice nad Labem, Polabiny, 28.V.2007, 2 ♂♂, 1 ♀, J. Mertlik leg. et coll.; 22.VII.2007, 2 ♀♀, J. Mertlik leg. et coll.

Opatovice nad Labem, písňík u elektrárny, 5.II.2008, 1 ♂, 1 ♀, v kůře u paty kmene dubu, J. Mertlik leg. et coll.

Bukovina nad Labem, levý břeh u mostu (50°7'13.275"N, 15°48'5.737"E), 20.VII.2008, 1 ex., zemní past, A. Hamet leg. et coll., J. Mertlik det.

Hrobice, 8.XI.2006, 1 ♂, v kůře u paty vrby, J. Mertlik leg. et coll.

Hrobice env., PP Tůň u Hrobic, 16.X.2007, 1 ♀, pod šupinami kůry u paty dubu, J. Mertlik leg. et coll.;

5.II.2008, 1 ♀, v kůře u paty kmene jilmu, J. Mertlik leg. et coll.

Hrobice, pravý břeh (50°7'9,521"N, 15°48'5,473"E), 12.II.2008, 1 ex., prosev, A. Hamet leg. et coll., J. Mertlik det.; 10. III.2008, 2 ex., A. Hamet leg. et coll., J. Mertlik det.

Vysoká nad Labem, jez-most, 30.VI.2007, 1 ♀, J. Mertlik leg. et coll.

Vysoká nad Labem, 6. VI.1985, 1 ex., *Quercus* – sklep, M. Mikát leg. et coll., J. Mertlik det.2007; 19.VI.1985, 1 ex., *Quercus*, M. Mikát leg. et coll., J. Mertlik det. 2007; luh, 18.VII.1990, 2 ex., M. Mikát leg. et coll., J. Mertlik det. 2007.

### ***Trixagus meybohmi* Leseigneur, 2005**

Opatovice nad Labem, PP Hrozná, 27.IX.2006, 1 ♀, večerní smyk podrostu, J. Mertlik leg. et coll.; 21.XI.2006, 1 ♀, F. Pavel leg. et coll., J. Mertlik det. 2006.

Opatovice nad Labem, Polabiny, 29.VI.2006, 2 ♀♀, J. Mertlik leg. et coll.; 18.VI.2008, 1 ♂, J. Mertlik leg. et coll.

Opatovice nad Labem – Vysocký most, 29.VI.2007, 2 ♀♀, J. Mertlik leg. et coll.; 22.VIII.2007, 1 ♂, J. Mertlik leg. et coll.; 24.VIII.2007, 1 ♀, J. Mertlik leg. et coll.

Vysoká nad Labem, jez-most, 30.VI.2007, 3 ♂♂, J. Mertlik leg. et coll.

Bukovina env., luh u Labe, VIII.2005, 1 ♀, na světlo, V. Dušánek leg., J. Mertlik det. et coll.

Bukovina, večerní sklep lužního lesa na levém břehu Labe, (50°7'53.544"N, 15°49'7.56"E), 29.VIII.2009, 4 ♂♂, 3 ♀♀, V. Dušánek leg. et coll., J. Mertlik det.

Bukovina nad Labem, levý břeh u mostu (50°7'13.275"N, 15°48'5.737"E), 20.VII.2008, 1 ex., zemní past, A.

Hamet leg. et coll., J. Mertlik det.; nárazová past, 4 ex., 20.VII.2008, A. Hamet leg. et coll., J. Mertlik det.

Vysoká nad Labem, luh, 19.VI.1990, 3 ♀♀, M. Mikát leg. et coll., J. Mertlik det.2007; 28.VII.1990, 6 ♂♂, M.

Mikát leg. et coll., J. Mertlik det. 2007 (4 ♂♂ – vnější znaky); luh, 14.VI.1991, 1 ♀, M. Mikát leg. et coll., J. Mertlik det.2007; luh, 23.VI.1991, 1 ♂, M. Mikát leg. et coll., J. Mertlik det. 2007

Hrobice, pravý břeh u mostu – malý les (50°7'13.279"N, 15°47'55.766"E), 12.VIII.2008, 1 ex., nárazová past, A. Hamet leg. et coll., J. Mertlik det.

### ***Trixagus obtusus* (Curtis, 1827)**

Opatovice nad Labem, lužní les před Vysockým mostem, 8.IV.2005, 2 ex., v kůře u paty jilmu, J. Mertlik leg. et coll.

Opatovice nad Labem env., lužní les na pravém břehu Labe u elektrárny, 6.III.2007, 4 ♀♀, J. Mertlik leg. et coll.; 6.IV.2007, 1 ♂, 1 ♀, J. Mertlik leg. et coll.

Vysoká nad Labem, jez-most, 30.VI.2007, 1 ♀, J. Mertlik leg. et coll.

## DEŠTNÍKOVÉ DRUHY ČELEDI ELATERIDAE PRO SLEDOVANÉ ÚZEMÍ

V této kapitole chci poukázat na tři reliktní druhy čeledi Elateridae opakovaně zaznamenané na sledovaném území. Existence všech tří druhů je vázána na přirozenou činnost řeky a to jak přímo korytě řeky, tak v její záplavové nivě. Všechny tři druhy se zde vyskytují již jen sporadicky a každý na odlišném typu biotopu. V jejich případě by se ochranou jednoho konkrétního druhu zároveň chránil biotop mnoha dalších druhů organismů (tzv. deštníkový druh).

### *Ampedus pomonae* (Stephens, 1830)



Stejně jako u dalších zástupců rodu *Ampedus* se jedná o druh vázaný na dřevo v různém stadiu rozkladu. Nároky na biotop jsou u tohoto druhu dosti specifické. Jeho vývoj probíhá převážně v ležících, často mechem porostlých kmenech listnatých dřevin. Řidčeji bývá nalézán i v pařezech a pahýlech. Nároky na vlhkost jsou u tohoto druhu velmi vyhraněné. Jeho vývoj probíhá v kmenech, které svou částí, případně i celým svým objemem spočívají každoročně po různě dlouhou dobu pod hladinou vody, tzn. že pro svůj vývoj stav pod vodní hladinou přímo vyžaduje. V našem sledovaném území je to případ ležících kmenů v pozvolna se zazemňujících tůňích. Pokud nebudou existující tůně znovu napojeny na hlavní koryto a vyschnou, zanikne vhodný biotop nejen pro tohoto, ale i pro celou řadu na podobné podmínky adaptovaných organismů. Při pohledu na stav PP Hrozná a PP Tůň u Hrobic je zřejmé, že mnoho času na záchranu již nezbyvá.



Obr. 25. PP Hrozná, 15.8.2009, nedávno přímo do tůně padlý topolový kmen se může v blízké budoucnosti stát vhodným i pro vývoj *Ampedus pomonae*



Obr. 26. Slepé rameno, 3.5.2008. Padlý kmen topolu. Úkryt pod jeho kůrou zjara využívají četné druhy rodu *Ampedus*, včetně *A. pomonae*, foto J. Mertlik.

### *Oedostethus quadripustulatus* (Fabricius, 1792)



Jeho biotopem jsou periodicky zaplavované zatravněné půdy v okolí řek, někdy i podmáčené louky v okolí rybníků. Imaga jsou velmi dobře adaptována na periodické záplavy. Několikadenní záplavu přečkají bez nějaké vážné úhony pod vodní hladinou, zřejmě v úkrytu mezi kořínky travin. Biotopy druhu se dochovaly v místech, na nichž lidé umožnili tokům periodické rozlivy do okolních niv. Mnoho historicky doložených biotopů zaniklo přeměnou kosených niv a pastvin na ornou půdu. Pokud v námi sledovaném území zůstane zachován rozsah kosených luk na dnešní úrovni, udržíme na uzdě chemizaci v zemědělství a koryto Labe nebude kanalizováno tak, aby byl znemožněn pravidelný rozliv řeky nezdá se, že by zde byl tento druh bezprostředně ohrožen, stejně jako další zde přežívající bohatá luční společenstva organismů.



Obr. 27. Opatovice-Hrozná, 21.3.2005. Jarní záplava, foto J. Mertlik



Obr. 28. Opatovice-Polabiny, 9.6.2002. Poledne, zataženo, před bouřkou. Na záplavových lukách probíhá rojení *Oedostethus quadripustulatus*, foto J. Mertlik

### *Zorochos quadriguttatus* (Laporte de Castelnau, 1840)



Jeho biotopem jsou řídké zatravněné plochy štěrkových a písčitých náplavů, které se vyskytují v nížinách a pahorkatinách na březích nebo v blízkosti břehů větších řek a na jejich ostrůvečích. Tato štěrковиště se vyznačují drobnou písčitou drtí a drobnými valounky. V závislosti na záplavách se břehy řeky neustále mění a štěrkové náplavy se přemísťují. Pokud se povodeň delší dobu nedostaví, náplavy zarůstají vegetací a populace zástupců rodu *Zorochos* slábnou. Přežití tohoto druhu je zde vázáno právě na existenci vhodných náplavů. Kanalizace toku řeky a její splavnění tento druh a s ním mnoho dalších spolehlivě likviduje. Příkladem existuje v ČR mnoho, např. tok řeky Labe od Němčic až po Hřensko.





Obr. 29. Štěrkový náplav mezi obcemi Bukovina a Dříteč, 8.8.2009



Obr. 30. Štěrkový ostrov. Biotop kovařka *Zorochochros quadriguttatus*, foto J. Mertlik



Obr. 31. Pod Opatovickým jezem. Za vyššího stavu vody jsou biotopy *Zorochochros quadriguttatus* zaplaveny vodou. Viditelná je pouze písčina na levém břehu – biotop *Negastrius pulchellus* a *N. sabulicola*



Obr. 32. Pod Opatovickým jezem. Za nízkého stavu vody se objevují v řečišti štěrkové prahy, které rychle zarůstají vegetací. *Zorochochros quadriguttatus* je na takovéto podmínky dobře adaptován.

## Zařazení zjištěných druhů do Červeného seznamu ohrožených druhů České republiky

Na sledovaném území bylo zjištěno 12 druhů, které patří do některé z kategorií ohrožení podle „Červeného seznamu ohrožených druhů České republiky“ (Farkač, Král et Škorpík 2005). Na základě výsledků programu faunistického mapování ČR a SR (Mertlik 2009) se týká druhů podčeledi Negastrinae návrh na zpřesnění kategorizace Červeného seznamu.

čeleď	druh	kategorie (Farkač, Král et Škorpík 2005)	Návrh změny kategorizace (Mertlik 2009a)
Elateridae	<i>Negastrius pulchellus</i>	CR	VU
Elateridae	<i>Negastrius sabulicola</i>	CR	EN
Elateridae	<i>Zorochochros quadriguttatus</i>	CR	EN
Elateridae	<i>Oedosthetus quadripustulatus</i>	EN	VU
Melasidae	<i>Eucnemis capucina</i>	EN	
Melasidae	<i>Microrhagus lepidus</i>	EN	
Elateridae	<i>Brachygonus megerlei</i>	VU	
Elateridae	<i>Adrastus rachifer</i>	NT	

Elateridae	<i>Ampedus pomonae</i>	NT
Elateridae	<i>Ampedus sanguinolentus</i>	NT
Elateridae	<i>Athous zebei</i>	NT
Elateridae	<i>Calambus bipustulatus</i>	NT

Vysvětlivky k použitým zkratkám:

CR...druh kriticky ohrožený

EN...druh ohrožený

VU...druh zranitelný

NT...druh téměř ohrožen

## VÝSKYT DALŠÍCH DRUHŮ BROUKŮ NA SLEDOVANÉM ÚZEMÍ

V roce 2008 prováděl A. Hamet na objednávku krajského úřadu Pardubického kraje inventarizační studii brouků na území EVL toku Labe a v PP Hrozná a Tůň u Hrobic. Přes krátký časový úsek ve kterém svůj průzkum oblasti prováděl (objednávka KÚ na faunistický výzkum platila pouze po dobu jednoho roku), dosáhl zde pozoruhodných výsledků. Výsledky jeho práce budou otištěny v časopise Klapalekiana, (A. Hamet, in press.).

Během svého průzkumu zde zjistil celkem 847 druhů z 55 čeledí. Bylo zde zjištěno šest druhů zvláště chráněných, které patří do Přílohy č. III Vyhlášky MŽP č. 394/1992 Sb. V kategorii silně ohrožených jsou dva druhy: *Cucujus cinnaberinus* (Scopoli, 1763) (Cucujidae) a *Osmoderma barnabita* Motschulsky, 1845 (Scarabaeidae), v kategorii ohrožených druhů čtyři druhy, a sice *Carabus scheidleri helleri* Ganglbauer, 1892 a *Carabus ulrichii ulrichii* Germar, 1824 (oba Carabidae), *Oxythyrea funesta* (Poda, 1761) a *Protoetia aeruginosa* (Linnaeus, 1767) (oba Scarabaeidae).

Dva z těchto druhů jsou též chráněni celoevropsky v rámci programu Natura 2000 a vyžadují ochranu podle Směrnice Rady č. 92/43/EEC z 21. května 1992, jedná se o lesáka rumělkového (*Cucujus cinnaberinus*) a páchníka hnědého (*Osmoderma barnabita*).



Obr. 33. *Cucujus cinnaberinus* (Scopoli, 1763)



Obr. 34. *Osmoderma barnabita* Motschulsky, 1845

## ZÁVĚR

Na území nivy Labe v úseku Vysoká nad Labem – Němčice (Czech republic, Eastern Bohemia) se mi podařilo shromáždit k dnešnímu dni faunistická data od celkem 41 druhů čeledi Elateridae, 7 druhů čeledi Throscidae a 3 druhů čeledi Melasidae. V práci jsou uvedena faunistická data, fotografie některých druhů a jejich biotopů a poznámky k jejich bionomii.

Vznik této práce byl motivován potřebou pomoci při záchraně posledních fragmentů funkční a zdravé krajiny s bohatou biodiverzitou. Námí sledovaný úsek Labe je na českém území posledním takovýmto fragmentem krajiny v okolí velké nížinné řeky. Význam této lokality je ještě umocněn návazností na přírodně velice cenná území v okolí řeky Orlice. Je velká škoda, že rozsah EVL Orlice a Labe je v námi sledovaném úseku omezen pouze na hlavní koryto řeky. Přitom právě záplavová niva se slepými rameny je tím nejcennějším a unikátním územím, jaké nemá na území ČR obdoby. Chránit pouze dvě malá izolovaná slepá ramena (PP Hrozná a PP tůň u Hrobic), která navíc bez jejich napojení na hlavní koryto již mohou brzy zaniknout nemůže pro záchranu bohaté biodiverzity v této oblasti stačit.

Na přiložené mapce jsem se pokusil vyznačit nejcennější území, která by nějakou formu ochrany jistě zasloužila a jejichž rozloha by jistě nedosahovala navrhovaných rozměrů přírodního parku Opatovicko (rozloha 900 ha). Nemá totiž smysl navrhnout k ochraně intenzivně obhospodařovaná pole. Mohlo by se takto jednat třeba i o schůdnější návrh.

Nejbližší mě známou podobně zachovalou nížinnou řeku včetně záplavové nivy najdeme téměř 300 km severněji v Polském Rogalinu. Zde pořízenou fotodokumentaci je možno prohlédnout na adrese: <http://www.elateridae.com/galerie/thumbnails.php?album=17>.

## CONCLUSION

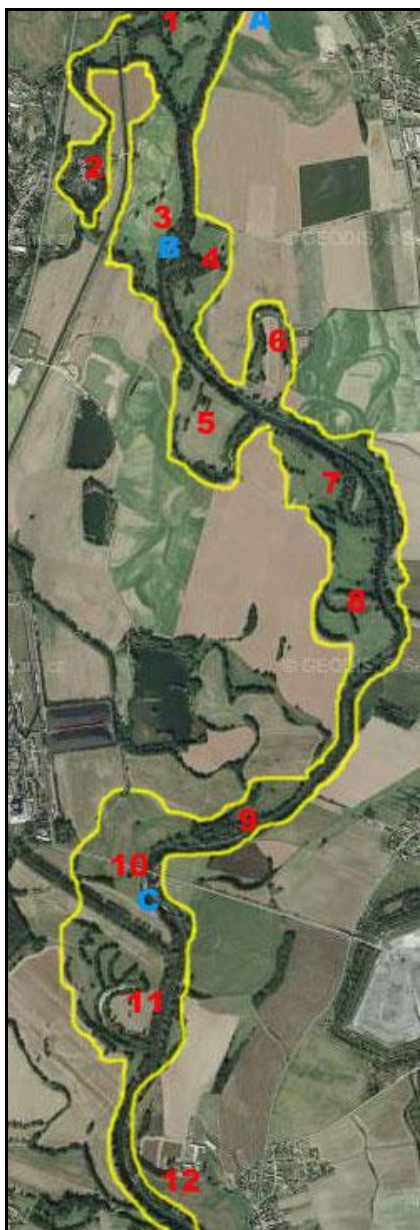
In the area of the floodplain of Labe river between Vysoká nad Labem and Němčice (Czech republic, Eastern Bohemia) I managed to gather faunistic data of 41 species from the family Elateridae, 7 species from the family Throscidae and 3 species from the family Melasidae. This paper contains the faunistic data, photos of some species and their biotopes, notes to their bionomic and practical conservation of endangered biotopes.

Genesis of this paper has been motivated by the need to help saving the last fragments of the functional and healthy landscape with rich biodiversity. The monitored part of Labe river is the last landscape fragment of its kind alongside a big lowland river. Importance of this locality is amplified by connection to the precious landscape areas along the Orlice river. That's a pity the EVL of Orlice and Labe in the monitored area is limited only to the main river-basin. But especially the inundated floodplain with blind stream branches is the most valuable and unique area with no other similarity in the whole area of the Czech republic. Protecting the two small isolated cutoffs (Nature Reserve Hrozná and Nature Reserve Tůň u Hrobic), which can dry up and disappear soon without connection to the main river stream, cannot be enough by itself to save the rich diversity of the whole area.

In the map enclosed I tried to mark the most valuable areas which would surely deserve some form of protection but whose expanse would surely not be as large as the proposed National Park Opatovicko (900 ha). There is no meaning in proposing intensively managed fields to protect. This proposal could be more acceptable then.

The nearest known lowland river with inundated floodplain with the same level of preservation can be found 300 km North in Rogalin, Poland.

Photos made there you can see: <http://www.elateridae.com/galerie/thumbnails.php?album=17>.



**Obr. 35. Vyhodnocení cenných území nivy Labe v úseku Vysoká nad Labem – Němčice**

Cenná území přímo v Labském korytě:

- A. Písečné náplavy přímo pod Opatovickým jezem
- B. Štěrkové náplavy v mělkém úseku řeky mezi obcemi Vysoká n./L. a Bukovina
- C. Meандр mezi obcemi Bukovina a Dříteč, štěrkové náplavy

Cenná území v Labské záplavové nivě:

- 1. Území nazývané „Tůň“. Jedná se o lužní les a kosené louky se solitérními duby a lípami
- 2. Zbytek lužního lesa, který padne pravděpodobně za oběť rozšíření komunikace R 37
- 3. Kosená luka se solitérními duby
- 4. Zbytek lužního lesíka (částečně již nevhodně zalesněno borovicí)
- 5. PP Hrozná včetně přilehlých kosených záplavových luk
- 6. Již téměř zazemněné slepé rameno
- 7. Polabiny sever – slepé rameno se solitérními duby, topoly a lípami po obou stranách řeky
- 8. Polabiny jih – již téměř zazemněné slepé rameno. Záplavové louky se solitérními stromy
- 9. Zbytek kontinuálního lužního lesa na soutoku bezejmenného přítoku s Labem
- 10. Záplavová luka částečně narušená tzv. Teplým kanálem z Elektrárny Opatovice a silnicí na popílkoviště.
- 11. PP Tůň u Hrobic včetně okolních záplavových luk s lužními lesíky
- 12. Aleje solitérních dubů a lip po obou stranách toku Labe



Obr. 36. Rychlostní komunikace R35, která již brzy přetne námi sledované území na dvě zhruba stejně velké poloviny je již nadohled



Obr. 37. Výstavba mimoúrovňové křižovatky u Opatovické elektrárny. Po jejím dokončení se již betonová lobby přesune blíže k Labi

## PODĚKOVÁNÍ

Děkuji velice všem výše jmenovaným kolegům (jsou uvedeni v kapitole Metodika), kteří mi laskavě poskytli údaje ze svých soukromých sbírek. Za poskytnutí fotografií biotopů jakož i za cenné připomínky k textu děkuji Josefu Mertlikovi (Pohřebačka). Za připomínky k textu článku děkuji A. Hametovi (Hradec Králové) a B. Zbuzkovi (Praha). Za ochotné poskytnutí informací o PP Polabiny děkuji paní R. Žaloudkové (KÚ Pardubice) a H. Faltysové (AOPK Pardubice). Za překlad do angličtiny děkuji Kláře Mázikové.

## LITERATURA

- BÍLEK D. 2005: Oznámení záměru Papírna Labe, Dokumentace o hodnocení vlivů na životní prostředí. In: [http://tomcat.cenia.cz/eia/detail.jsp?view=eia\\_cr&id=MZP086](http://tomcat.cenia.cz/eia/detail.jsp?view=eia_cr&id=MZP086)
- FARKAČ J., KRÁL D. & ŠKORPÍK M. [eds.] (2005): Červený seznam ohrožených druhů České republiky. Bezobratlí. List of threatened species in the Czech Republic. Invertebrates. Agentura ochrany přírody a krajiny ČR, Praha, 760 pp.
- HAMET A. 2008: Inventarizace a ochranná studie indikačních skupin hmyzu EVL toku Labe v úseku od jezu ve Vysoké nad Labem po most u Němčic. Uložen u KÚ Pardubice, oddělení ochrany přírody.
- JAGEMANN E. 1940: Pružníci (Elateridae) střední Evropy. *Entomologické listy*, 3: 43-101.
- JUST T. 2009: Revitalizace, renaturace a ekologicky zaměřená správa vodních toků. Ochrana přírody, 3. In: <http://www.casopis.ochranaprirody.cz/Pece-o-prirodu-a-krajinu/revitalizace-renaturace.html>
- KONVIČKA M., BENEŠ J. & ČÍŽEK L. 2005: Ohrožený hmyz nelesních stanovišť: ochrana a management. *Sagittaria*, Olomouc, 127 s.
- KOPECKÝ T. 2007: Biotopy dolního Poorličí s příklady typických zástupců střevlíkovitých brouků (Coleoptera: Carabidae). *Elateridarium*, 1: 77-91. In: <http://www.elateridae.com/ELATERIDARIUM/index.php?numb=1>
- LESEIGNEUR L. & MERTLIK J. 2007: *Limonius minutus* (Linnaeus, 1758) et *Limonius poneli* nov.sp., deux espèces jumelles confondues un meme nom (Coleoptera, Elateridae). *Bull. mens. Soc. linn. Lyon*, 76: 225-234.
- MERTLIK J. 2007a: Faunistické mapy druhů čeledí Cerophytidae, Elateridae, Lissomidae, Melasidae a Throscidae (Coleoptera: Elateroidea) České republiky a Slovenska. Permanentní elektronická publikace. In: <http://www.elateridae.com/page.php?idcl=105>
- MERTLIK J. 2007b : Druhy čeledi Throscidae (Coleoptera: Elateroidea) České a Slovenské republiky. *Elateridarium*, 2: 172-192. In: <http://www.elateridae.com/ELATERIDARIUM/page.php?idcl=94>
- MERTLIK J. 2008a: Příspěvek k poznání bionomie druhů čeledi Throscidae (Coleoptera: Elateroidea). *Elateridarium*, 1: 1-55. In: <http://www.elateridae.com/ELATERIDARIUM/page.php?idcl=50>
- MERTLIK J. 2008b: Současný stav legislativní ochrany druhů čeledí Cerophytidae, Elateridae, Lissomidae, Melasidae a Throscidae (Coleoptera: Elateroidea) na území České republiky a Slovenska. Občanské sdružení Elater, Skalice. In: [http://www.elateridae.com/page.php?idp=34#ochrana\\_hmyzu](http://www.elateridae.com/page.php?idp=34#ochrana_hmyzu)
- MERTLIK J. & JIRÍČEK V. 2008: Připomínky o. s. ELATER k novele vyhlášky jmenující zvláště chráněné druhy na území České republiky. Občanské sdružení Elater, Skalice. In: <http://www.elateridae.com/page.php?idp=34#novela>
- MERTLIK J. 2009a: Druhy podčeledi Negastrinae (Coleoptera: Elateridae) České a Slovenské republiky. *Elateridarium*, 3: 41-132. In: <http://www.elateridae.com/ELATERIDARIUM/page.php?idcl=130>
- MERTLIK J. A KOL. 2009b: Internetová diskuze na téma entomologové a ochranáři (2007- 2009). Občanské sdružení Elater, Skalice. In: <http://www.elateridae.com/page.php?idcl=74>
- ZELENÝ J. 1972: Návrh členění Československa pro faunistický výzkum. *Zprávy Čs. Spol. Entomol. ČSAV*, 8: 3-16.

