

## **Faunistické mapování druhu *Prosternon chrysocomum* (Coleoptera, Elateridae) na území Česka a Slovenska**

### **Faunistics of *Prosternon chrysocomum* (Coleoptera, Elateridae) in the Czechia and Slovakia**

**Josef Mertlik**

Pohřebačka 34, 533 45 Opatovice nad Labem, Česko  
e-mail: [mertlik@elateridae.com](mailto:mertlik@elateridae.com)

**Abstract.** This paper gives an overview of published and new records of *Prosternon chrysocomum* from the Czechia and Slovakia, the biotopes of this click-beetle species are described in detail and photo-documented. Its first finds for the territory of Croatia and Northern Macedonia are also listed here.

**Key words:** Coleoptera, Elateridae, *Prosternon chrysocomum*, distribution, Europe, faunistics, biotope, Czechia, Slovakia

#### **Úvod**

V této práci uvádím přehled publikovaných a nových nálezů druhu *Prosternon chrysocomum* z území Česka a Slovenska, které se mi podařilo shromáždit v rámci soukromého programu faunistického mapování druhů čeledí Cerophytidae, Elateridae, Eucnemidae a Throscidae na území Česka a Slovenska (Mertlik 2007-2024). Uvádím zde také jeho první nálezy pro území Chorvatska a Severní Makedonie.

Ve výše uvedeném mapování se postupně zaměřuji na problematičtější druhy, např. na druhy s nedostatečně známým výskytem na studovaném území. Do této skupiny patří i kovařík *Prosternon chrysocomum*. Jeho nálezy jsou zpravidla jen náhodné prakticky v celém jeho známém areálu. Imaga jsou sklepávána z větví stromů (dubů) nebo kvetoucích keřů (hlohů). Větší počet imag a larev nalezených v Bulharsku udává Penev (1988), který také ve své práci popsal larvu *P. chrysocomum*. Já jsem v minulých letech našel více imag ve světlých dubových lesích na Slovensku (Kamenný Most, Chľaba a Ipeľské Predmostie).

V dubnu 2023 jsem cíleně začal hledat tento druh na jižní Moravě. Z okolí Kobylí byl publikován nález dvou kusů, nalezených zde v polovině minulého století (Gottwald 1968, Laibner 1975 a Tajovský 1985). Další doposud nepublikovaný nález učinil kolega V. Benedikt v roce 1999 u Kurdějova na Holém vrchu. Zaměřil jsem se tedy na dubové lesy v oblastech Diváky – Kurdějov – Boleradice, Bořetice – Kobylí, Valtice a Sedlec – Mikulov.

Při první akci (22.4.2023) jsem našel jen více kusů příbuzného druhu *Prosternon tessellatum* (Linnaeus, 1758). Při druhé akci (28.4.2023) jsem nenašel ani *P. tessellatum*.

Zde je přehled neúspěšných akcí:

- Bořetice, Horní ochozy, 22.4.2023
- Kobylí, Horní ochozy – U Boudy – Sovinky, 22.4.2023
- Valtice, polesí U Pralesa – Rendez-vous, 28.4.2023
- Diváky, Maják – Zadní kout, 5.5.2023
- Kurdějov, Holý vrch – Přední kout (vrchol), 5.5.2023
- Sedlec, obora Bulhary, Vysoký roh – Vlčí lesík, 9.5.2023
- Mikulov, obora Bulhary, Pulgarská stráň, 9.5.2023
- Kurdějov, Přední kout, 27.5.2023
- Kobylí, Obecní les – Zadní vigruntky – Horní ochozy, 13.4.2024

První úspěch jsem zaznamenal až dne 5.5.2023 v katastru Kurdějova na jižním svahu vrchu Přední kout. Světlý dubový les zde překypoval životem. Na jeho vrcholové plošině jsem pozoroval na dubech více kusů tesaříků *Rhagium sycophanta* (Schrank, 1781), krajníků *Calosoma inquisitor* (Linné, 1758) a mrchožrouty *Dendroxena quadrimaculata* (Scopoli, 1772). V oklepu větví dubů bylo větší množství kovaříků *Athous vittatus* (Fabricius, 1792), *A. haemorrhoidalis* (Fabricius, 1801) a několik kusů *Ampedus sinuatus* Germar, 1844. Na této lokalitě hledaný druh nebyl.

Až při sestupu z vrcholu kopce se na jeho jižním svahu na mne konečně usmálo štěstí. Z podrostu jsem nejprve sesmýknul několik kusů *Prosternon tessellatum*, ale pak jsem ve smýkačce konečně objevil první kus *P. chrysocomum*. Smýknul jsem zde ještě dva kusy, ale pak jsem se již věnoval oklepům dubových větví. Listů na nich bylo mladé a pro kovařiky bylo zřejmě mnohem zajímavější, než byl podrost pod duby. Celkem se mi zde podařilo nalézt 17 kusů.

Pak jsem ještě zkusil sběr v podobném dubovém lese pod lesní asfaltkou, ale zde jsem našel jen několik kusů *P. tessellatum*. V osmyku podrostu v okolí hromádek dubových větví byli pestrokrovečníci *Denops albofasciatus* (Charpentier, 1825) a *Tilloidea unifasciata* (Fabricius, 1787).

Do Kurdějova na Přední kout jsem se brzy vrátil, a to již dne 8.5.2024. Tentokrát jsem se věnoval výhradně oklepům větví dubů a *P. chrysocomum* jsem zde našel v lese na obou stranách lesní asfaltky (celkem 21 kusů). Z Předního koutu jsem se pak šel ještě podívat do sousedního polesí Kukle (Boleradice) a i zde jsem ve světlém dubovém lese na jižním svahu sklepal z dubových větví *P. chrysocomum* (celkem 20 kusů).

Do třetice jsem do Kurdějova na Přední kout zavítal s kolegou Václavem Dušánkem a jeho manželkou Ladou dne 27.5.2023. Bohužel, na konci května již byly na lokalitě patrné výrazné změny. Listů na dubech již bylo plně vyvinuté a ztmavlé a v oklepu větví bylo velké množství mravenců a housenek. Kovařici v oklepu větví nebyli. V sousední Kukli to vypadalo podobně. Až po delším hledání se nám zde podařilo objevit na květech timoje trojlaločného (*Laser trilobum*) dvě imaga *P. chrysocomum*.

Takto probíhalo hledání *P. chrysocomum* v roce 2023. Bohužel, v roce 2024 přišlo jaro asi o měsíc dříve, než v předcházejících letech a v přírodě bylo hned vše úplně jinak. Snažil jsem nalézt *P. chrysocomum* v lese u Kobylí a až po dlouhém hledání se mi podařilo sklepnout z větve dubu jednu samičku. A mým kolegům, kteří navštívili toho roku Boleradice (Kukle), se podařilo nalézt pouze dva kusy.

Přední kout u Kurdějova jsem v roce 2024 navštívil ještě jednou v říjnu a zkusil jsem na známé lokalitě nalézt larvy *P. chrysocomum*. Po tříhodinovém rytí v zemi se mi podařilo u paty kmenu dubu nalézt pět larev *P. chrysocomum*. Zajímavé bylo také to, že z dalších druhů kovaříků, kteří zde byli na jaře hojně v oklepu větví (*Athous haemorrhoidalis* a *A. vittatus*) jsem v zemi našel pouze jednu larvu od druhu *A. vittatus*.

## Metodika

**Přehled jmen sběratelů a determinátorů:** Bednařík Michal, † Bechyně Jan Karel, † Balthasar Vladimír, Benedikt Václav, † Brožík Josef, Brůha Petr, Cunev Jozef, Čechovský Petr, Čepelák Svätopluk, † Černý Zdeněk, Číla Petr, Doležal Stanislav, Dubovský Michal, Dušánek Václav, Fiala Lukáš, Gottwald Josef, Horyna J., Hradecký L., Jáchymek Pavel, Janata Miroslav, † Karas Vladimír, Kašovský Ludevít, † Kavan Otakar, Kobylák Jan, Kraus Zdeněk, Kubáň Vítězslav, Kubinec Vladimír, Laibner Stanislav, Majzlan Oto, Miček Kamil, Mikát Miroslav, † Olexa Aldo, Olšovský Tomáš, † Palásek Jakub, Pavlíček Jan, Platia Giuseppe, Plecháč Jiří, Rébl Karel, Říha Jan, Sedláček Aleš, Sobota Jan, Staněk Tomáš, Suchý Josef, Šauša Andrej, Škorpík Martin, Šťastný Zdeněk, Vacík Dušan, † Zbuzek Bořivoj, Zúber Miroslav.

**Přehled muzejních sbírek a jejich zkratk:** NMPC – Národní muzeum, Praha; RMHK – Muzeum východních Čech, Hradec Králové a JMMZ – Jihomoravské muzeum, Znojmo.

Pro číslování lokalit byla použita vzestupná řada čísel faunistických čtverců (Zelený 1972). Základní údaje z lokalitních štítků jsou sepsány v jednotném stylu za použití standardních zkratk. Autorem fotografií je autor článku. Dále jsou v textu použity následující zkratky: coll. – sbírka s uložením dokladů, det. – určil, env. – okolí, ex. – exemplář, leg. – sbíral, observ. – pozoroval, rev. – revidoval, bor. – severní, centr. – střední, mer. – jižní, occ. – západní, or. – východní. Pokud není uvedeno jinak, platí J. Mertlik det.

**Fotogalerie lokalit.** Kompletní pořízená fotodokumentace lokalit (80 fotografií) je k dispozici v internetovém vyhledávači na adrese: <http://www.elateridae.com/galerie/search.php> Do tohoto vyhledávače zadáte název druhu „Prosternon chrysocomum“, poté kliknete na "hledej" a objeví se tabule s náhledy fotografií. Kliknutími na vybranou fotografii je možné dvakrát zvětšit její velikost.

*Prosternon chrysocomum*

Obr. 1. *Prosternon chrysocomum*, ♂,  
délka těla 14 mm.

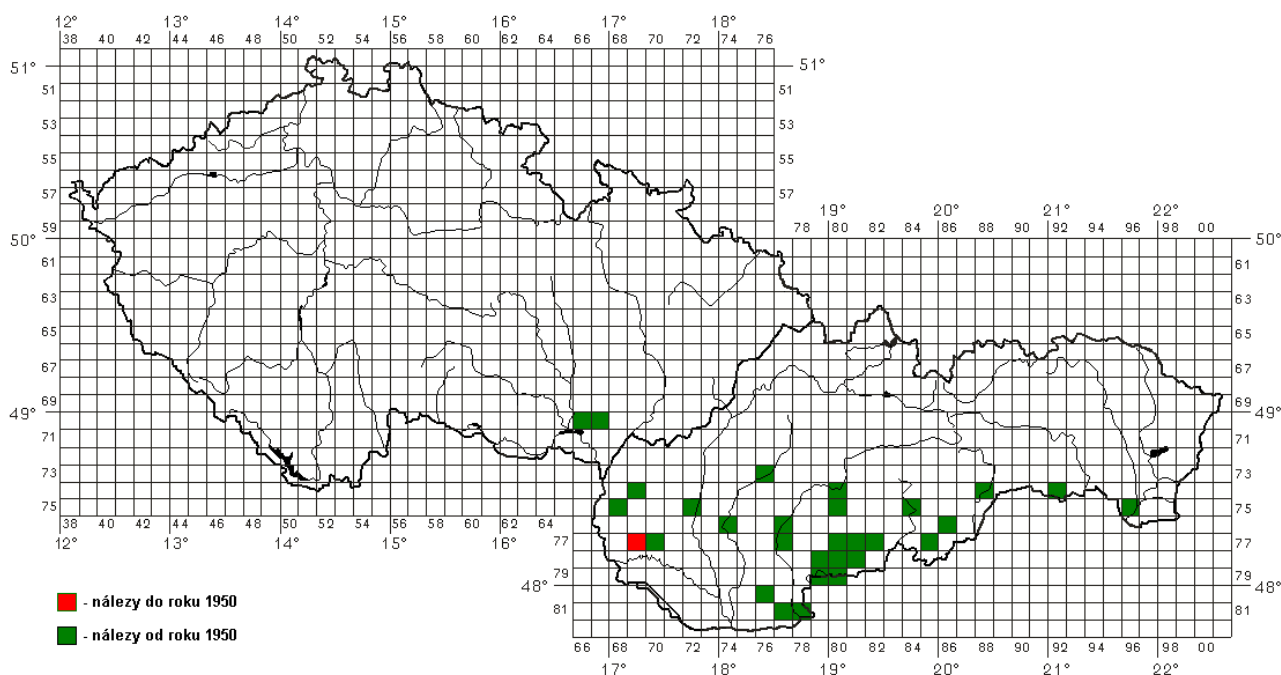


Obr. 2. *Prosternon chrysocomum*, ♀,  
délka těla 15 mm.

**Rozšíření.** Evropa: Bulharsko, Česko, Maďarsko, Rumunsko, Řecko, Slovensko (Löbl & Smetana 2007), evropské Turecko (Platia 2010). Asie: Turecko (Platia 2014).

**Nové nálezy:** Chorvatsko, Velebit, Ostarjje, 800 m a.s.l., 2.VII.1989, 1 ex., L. Padovani & M. Malmusi leg., G. Platia det. et coll.; Chorvatsko, Velebit, Karlobag, 400 m a.s.l., bez data, 1 ex., L. Padovani & M. Malmusi leg., G. Platia det. et coll.; Chorvatsko, Susanji (GS), 500 m a.s.l., VII. 2002, 1 ex., C. Sola leg., G. Platia det. et coll. Severní Makedonie, Mts Galicica, 1360 m a.s.l. (40°58'N, 20°48'E), 5.-6.VI.2008, 1 ♂, D. Navrátil leg., J. Mertlik coll.

**Nový druh pro Chorvatsko a Severní Makedonii.**

Faunistické údaje druhu *Prosternon chrysocomum* z území Česka a SlovenskaObr.3. Faunistická mapa druhu *Prosternon chrysocomum* pro území Česka a Slovenska.**ČESKO (Moravia):**

- 7066: Moravia mer., Kurdějov, Holý vrch, 20. V. 1999, 1 ♀, V. Benedikt leg. et coll., J. Mertlik det.
- 7066: Moravia mer., Kurdějov, Přední kout (48.9696742N, 16.7789683E), 5. V. 2023, 10 ♂♂, 7 ♀♀, osmyk lesního podrostu a oklep větví, J. Mertlik leg. et coll.; dtto, (48.9696742N, 16.7789683E a 48.9702447N, 16.7769136E), 8. V. 2023, 9 ♂♂, 11 ♀♀, oklep větví; 9. V. 2023, 4 ex., oklep větví (18-19 hod.), V. Kubáň leg., det. et coll.; (48.9694528N, 16.7795864E), 16. X. 2024, 5 larev, v zemi u paty dubu, J. Mertlik leg., det. et coll.
- 7066: Moravia mer., Boleradice, Kukle (48.9687217N, 16.7911133E), 8. V. 2023, 21 ♂♂, oklep větví dubů, J. Mertlik leg. et coll.; dtto, 27. V. 2023, 1 ♂, na květech timoje trojlaločného; dtto, 2 ex., V. Dušánek leg. et coll.; 5. V. 2024, 1 ♀, oklep větví dubu, P. Jáchymek leg., det. et coll., D. Vacík rev. 2024; dtto, 1 ♀, D. Vacík leg., det. et coll.
- 7067: Moravia mer., Kobylí, bez data, 2 ex., J. K. Bechyně leg., J. Gottwald coll. (Gottwald 1968, Laibner 1975, Tajovský 1985).
- 7067: Moravia mer., Kobylí, polesí U Korouhvičky (48.9384289N, 16.8575114E), 13. IV. 2024, 1 ♀, oklep větví dubu, J. Mertlik leg. et coll.

**SLOVENSKO:**

- 7376: Slovakia occ., Malé Kršteňany, Veľký vrch, V. 1997, 1 ex., J. Cunev et O. Majzlan leg. (Cunev et Majzlan 1998).
- 7469: Slovakia occ., Vojenský obvod Záhorie (48.5207369N, 17.2051669E), 16. V. 2015, 1 ex., řídká teplomilná doubrava na vátých písčích, T. Olšovský leg., det. et coll.; dtto, (48.5566139N, 17.2650850E), 31. V. 2018, 2 ex.
- 7480: Slovakia centr., Zvolen, VI. 1954, 1 ex., A. Olexa leg. (Laibner 1975), RMHK coll., J. Mertlik rev. 2006.
- 7488: Slovakia or., Plešivec, VI. 1962, 1 ex., A. Olexa leg. (Laibner 1975), RMHK coll., J. Mertlik rev. 2006.
- 7492: Slovakia or., Veľká Ida, 5. VII. 1971, 1 ex., V. Karas leg., det. et coll.
- 7568: Slovakia occ., Malacky, bez data, S. Laibner leg. (Laibner 1975).
- 7568: Slovakia occ., Vojenský obvod Záhorie (48.5207369N, 17.2051669E), 10. V. 2010, 1 ex., řídké porosty borovice lesní na vátých písčích, T. Olšovský leg., det. et coll.
- 7572: Slovakia occ., Jalšové, lesostep jižně od obce, 24. IV. 1995, 1 ♀, S. Benedikt leg. et coll., J. Mertlik det.
- 7580: Slovakia centr., Dobrá Niva, 25. IV. 2002, 1 ♂, L. Kašovský leg. et coll., J. Mertlik det. 2010.
- 7584: Slovakia centr., Poltár, bez data, S. Laibner leg. (Laibner 1975).
- 7596: Slovakia or., Malá Trňa [7595], bez data, 1 ex., J. Palásek leg. (Laibner 1975).
- 7669: Slovakia occ., Malé Karpaty, bez data, 1 ex., O. Kavan leg., S. Laibner det., B. Zbuzek coll.
- 7669: Slovakia occ., Malé Karpaty, Pezinok (76-7769), IV. 1968, 1 ex., oklep mladých *Quercus*, J. Gottwald leg. (Gottwald 1968, Laibner 1975), J. Říha coll., J. Pavlíček det.; 25. IV. 1993, 1 ex. (více ex. observ.), M. Bednařík leg., det. et coll.
- 7674: Slovakia occ., Lužianky, bez data, S. Laibner leg. (Laibner 1975).

- 7677: Slovakia occ., Rybník nad Hronom, 2.-3. V. 1999, 1 ♀, J. Plecháč leg. et coll., J. Mertlik det.; 23. IV. 2000, 1 ex., J. Plecháč leg. et coll., J. Mertlik det.; 4. V. 2000, 1 ex., M. Zúber leg., det. et coll.
- 7686: Slovakia centr., Rimavská Sobota, bez data, S. Laibner leg. (Laibner 1975).
- 7769: Slovakia occ., Malé Karpaty, bez data, O. Kavan leg. (Laibner 1975).
- 7770: Slovakia occ., Senec, Martinský les, 22. VII. 2008, 1 ex., M. Dubovský leg., O. Šauša det. et coll. (Majzlan 2010).
- 7777: Slovakia occ., Levice, bez data, S. Laibner leg. (Laibner 1975).
- 7780: Slovakia centr., Čabravský Vrbovok, Čabrad, 6. V. 2016, 2 ♂♂, 1 ♀, les na hřbetu jižně od hradu, oklep větví, J. Mertlik leg. et coll.
- 7781: Slovakia centr., Horné Plachtince, VI. 1990, 1 ex., bez jména sběratele, J. Pavlíček det. et coll.
- 7782: Slovakia centr., Dolné Strháre, vrch Chaláska, hřbet kopce, 6. V. 2016, 1 ♀, oklep větví dubu, J. Mertlik leg. et coll.
- 7782: Slovakia centr., Krupinská planina, Horné Strháre, 28. IV.-1. V. 1993, 2 ex., M. Bednařík leg., det. et coll.; 2. V. 1998, 1 ex., A. Sedláček leg., det. et coll.
- 7782: Slovakia centr., Vělký Krtíš, Koprovnica, 8. V. 1993, 1 ex., J. Kobylák leg., Z. Kraus det., JMMZ coll.; 27.-30. IV. 1994, 2 ♀♀, Z. Černý leg., J. Mertlik coll.
- 7785: Slovakia centr., Filákov, Urbánka (48.2787756N, 19.8418450E), 8. IV. 2024, 1 ex., S. Čepelák leg., det. et coll.
- 7785: Slovakia centr., Cerová vrchovina, Šurice, Soví hrad, 6. V. 1995, 1 ex., V. Kubinec leg. et coll. (Franc 1995).
- 7879: Slovakia occ., Plášťovce, 31. V. 1985, 1 ♀, V. Benedikt leg., det. et coll.; VI. 1987, 1 ex., bez jména sběratele, J. Pavlíček det.; 9. V. 1989, 1 ♂, 1 ♀, M. Janata leg., J. Mertlik coll.; 4. V. 1999, 1 ♂, 1 ♀, J. Plecháč leg. et coll., J. Mertlik det.; 25. IV. 2010, 1 ex., L. Kašovský leg., J. Mertlik det. 2010.
- 7880: Slovakia occ., Ipeľské Uľany, 30. V. 1985, 1 ♂, V. Benedikt leg., det. et coll.
- 7881: Slovakia centr., Krupinská planina, Čebovce env., Pri kaplnke, 15. V. 2004, 1 ♀, L. Kašovský leg. et coll., J. Mertlik det. 2005; 29. IV. 2007, 1 ex., L. Kašovský leg. et coll., J. Mertlik det. 2010.
- 7979: Slovakia occ., Šahy, 9. VI. 1980, 1 ex., bez jména sběratele, S. Laibner coll. in NMPC, J. Mertlik rev. 2019; 27. IV. 1983, 1 ex., P. Číla leg. et coll., B. Zbuzek det.
- 7980: Slovakia occ., Šahy, vrch Drienok, severozápadní svah, 13. IV. 2016, 2 ♂♂, zarůstající pastevní dubový les, v oklepu větví dubů, J. Mertlik leg. et coll.
- 7980: Slovakia centr., Ipeľské Predmostie, vrch Drienok, jižní svah, 13. IV. 2016, 4 ♂♂ (na trávě, v letu a 2 ex. v oklepu větví), světlý dubový les, J. Mertlik leg. et coll.
- 8177: Slovakia occ., Štúrovo env., Belianske kopce [Belanské kopce], VI. 1957, 2 ex., na *Quercus* (Havelka 1964); 6. VI. 1976, 1 ♂, 2 ♀♀, S. Doležal leg., V. Benedikt det. et coll.; 4. VI. 1978, 1 ex., J. Brožík leg., S. Laibner det.
- 8177: Slovakia occ., Kamenný Most, Modrý vrch [Štúrovo, Hegyfarok], 25. V. 1972, 3 ex., S. Laibner leg. et coll. in NMPC, J. Mertlik rev. 2019; 7. V. 1979, 1 ♂, M. Mikát leg., et coll.; 9. V. 1980, 1 ex., M. Škorpík leg., G. Platia det. et coll.; 20. VI. 1986, 1 ♂, K. Rébl leg. et coll., J. Mertlik det. 2013; 1. V. 1987, 1 ♂, M. Mikát leg., et coll.; 10. V. 1987, 2 ♀♀, J. Mertlik leg. et coll.; 8. V. 1988, 3 ♂♂, 2 ♀♀, J. Mertlik leg. et coll.; 13. V. 1988, 2 ♂♂, 2 ♀♀, J. Mertlik leg. et coll.; 4. V. 1989, 1 ♂, 2 ♀♀, J. Mertlik leg. et coll.; 24. IV. 1995, 1 ex., V. Dušánek leg., det. et coll.; 7. V. 1997, 3 ex., T. Staněk leg. et coll., J. Mertlik det.; 4.-8. V. 1998, 6 ex., L. Fiala leg., P. Brůha det. et coll.; 15.-22. V. 1999, 2 ex., L. Fiala lgt., P. Brůha det. et coll.; 7. V. 2002, 2 ex., dubová lesostep na spraši, T. Olšovský leg., det. et coll.; 25. IV. 2010, 1 ex., L. Kašovský leg., J. Mertlik det. 2010.
- 8177: Slovakia occ., Štúrovo [Parkaň] (8177-78), 1 ♀, bez dalších údajů, RMHK coll., J. Mertlik rev. 2006; 4.-6. VI. 1955, 1 ex., V. Balthasar leg. (Laibner 1975), J. Mertlik det., RMHK coll.; 27. V. 1956, 2 ♀♀, J. Suchý leg., V. Benedikt det. et coll.; V. 1961, několik ex., oklep dubu, A. Olexa det. (Gottwald 1962, Laibner 1975); 5. IV. 1961, 1 ex., P. Čermák leg., V. Dušánek det. et coll.; V. 1975, 1 ex., bez jména sběratele, J. Pavlíček det. et coll.; 25. V. 1978, 1 ♂, 2 ♀♀, J. Suchý leg., V. Benedikt det. et coll.; V. 1986, 1 ex., bez jména sběratele, J. Pavlíček det. et coll.; V. 1987, 1 ex., bez jména sběratele, J. Pavlíček det. et coll.; V. 1988, 1 ex., bez jména sběratele, J. Pavlíček det. et coll.; 10. V. 1988, 1 ex., Z. Šťastný leg., M. Zúber det. et coll.; 16. V. 1988, 1 ex., P. Čechovský leg., P. Platia det. et coll.; 15. V. 1994, 1 ex., K. Miček leg., L. Kašovský coll., J. Mertlik det. 2010; 30. IV. 1994, 1 ex., V. Franc leg. (Franc 1995).
- 8178: Slovakia occ., Kamenica nad Hronom, 24. V. 1972, 1 ex., S. Laibner leg. et coll. in NMPC, J. Mertlik rev. 2019; 7. VI. 1976, 1 ♂, S. Doležal leg., V. Benedikt det. et coll.; 8. V. 1995, 1 ♀, J. Sobota leg. et coll., J. Mertlik det. 2016.
- 8178: Slovakia occ., Kamenica nad Hronom, Burda, 5. V. 2013, 1 ex., xerothermní biotopy, T. Olšovský leg., det. et coll.
- 8178: Slovakia occ., Kamenica nad Hronom env., Kováčovské kopce, dolina pod Kráľovou horou, 30. V. 1987, 1 ♀, oklep větví dubu, J. Mertlik leg. et coll.
- 8178: Slovakia occ., Bajtava, 10. V. 1978, 1 ex., B. Zbuzek leg., det. et coll.
- 8178: Slovakia occ., Chľaba, 24. IV. 1999, 1 ♀, L. Hradecký leg. et coll., J. Mertlik det.
- 8178: Slovakia occ., Chľaba, Kováčov, VI. 1965, 1 ex., oklep mladých *Quercus* (Gottwald 1968); 9. V. 1974, 1 ex., M. Škorpík leg. et coll., J. Mertlik det. 2003; VI. 1980, 1 ex., bez jména sběratele, J. Pavlíček det.; 25. VI. 1991, 1 ex., J. Horyna leg. et coll., J. Mertlik det. 2014.
- 8178: Slovakia occ., Chľaba, Leliansky les, na hřbetu kopce, 6. V. 2014, 2 ♀♀, oklep větví dubů, J. Mertlik leg. et coll.

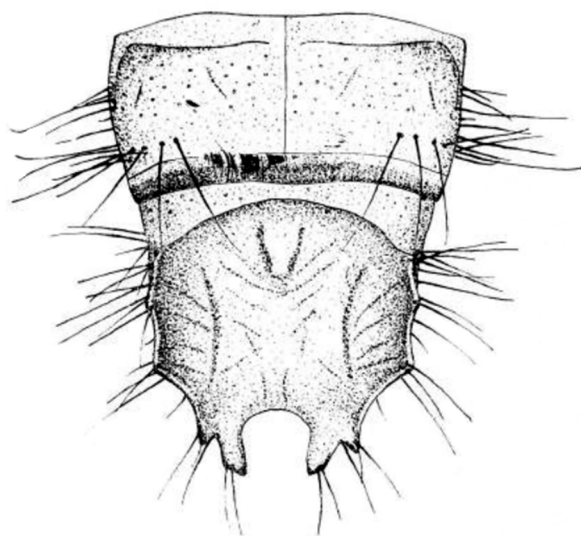
**Poznámka.**

Havelka (1964) uvádí více nálezů *Prosternon chrysocomum* z okolí Štúrova, ale bez udání konkrétní lokality. Laibner (1975) uvádí, že v okolí Štúrova sbíralo *P. chrysocomum* více sběratelů (Balthasar, Gottwald, Havelka, Palásek, Rektorič, Svozil), ale konkrétní lokality neuvádí. Přitom nálezy uvedené s lokalitou Štúrovo mohou být z oblasti Belianských kopců (8177) nebo z Kováčovských kopců (7178).

Laibner (1975) má na faunistické mapě označen čtverec 7267, což je zřejmá chyba, protože z území Moravy cituje jen lokalitu Kobylí (7067). Lokalita Malá Trňa je ve čtverci 7596 – Laibner uvádí čtverec 7595.

### Larvy a biotopy druhu *Prosternon chrysocomum*

**Literární údaje.** Larvu druhu *Prosternon chrysocomum* popsal Penev (1988). Více larev našel v Bulharsku v lese v půdě pod korunami stromů (*Quercus cerris*).



Obr. 4. Zadečkové články larvy *Prosternon chrysocomum* podle Peneva (1988).



Obr. 5. Zadečkové články larvy *Prosternon chrysocomum* z jižní Moravy (Kurdějov).

**Nová pozorování.** Na základě svých nových pozorování mohu potvrdit pozorování kolegy Peneva (1988). Všechny larvy *Prosternon chrysocomum* jsem našel v zemi u paty kmenu dubu ve světlém dubovém lese (obr. 6-7). Tyto larvy mají stejné morfologické znaky jako jím popsaná larva.



Obr. 6. Kurdějov, Přední kout, 16.10.2024, biotop kovaříka *Prosternon chrysocomum*.



Obr. 7. Kurdějov, Přední kout, 16.10.2024, larva kovaříka *Prosternon chrysocomum*.

Imaga byla nalezena na přelomu dubna a května na lesních travinách, v osmyku lesního podrostu, ale nejvíce jich bylo v oklepu větví dubů (60 ex.). Později, koncem května již byla imaga na větvích dubů nalezena jen vzácně a několik imag bylo nalezeno na květech rostlin. Na jižní Moravě byla na květech timoje trojlaločného (*Laser trilobum*). V Řecku jsem je sklepal z kvetoucích hlouhů.

Podle recentních nálezů je zřejmé, že *P. chrysocomum* osídluje teplomilné doubravy na svazích s jižní orientací. Imaga na jaře nalétávají spolu s dalšími lesními druhy kovaříků na mladé dubové listy. Když jsou listy již plně rozvinuté a ztmavnou, tak je kovaříci přestanou vyhledávat. Právě během tohoto krátkého období je možné výskyt *P. chrysocomum* na vhodných lokalitách potvrdit. V pozdějším období lze nalézt jen vzácně jednotlivá imaga.

Pro vyhledávání nových lokalit *P. chrysocomum* proto doporučuji využít tato krátká jarní období. Tato metoda by nám mohla umožnit v následujících letech zjistit jeho skutečné recentní rozšíření jak na jižní Moravě, tak u našich kolegů na sousedním Slovensku.



Obr. 8. Ipeľské Predmostie, vrch Drienok, 13.4.2016.



Obr. 9. Ipeľské Predmostie, vrch Drienok, 13.4.2016.



Obr. 10. Ipeľské Predmostie, vrch Drienok, 13.4.2016.



Obr. 11. Chľaba, Kováčovské kopce, 5.6.2014.



Obr. 12. Boleradice, Kukle, 8.5.2023.



Obr. 13. Boleradice, Kukle, 8.5.2023.



Obr. 14. Kurdějov, Přední kout, 5.5.2023.



Obr. 15. Kurdějov, Přední kout, 5.5.2023.



Obr. 16. Kurdějov, Přední kout, 16.10.2024.



Obr. 17. Kurdějov, Přední kout, 16.10.2024.



Obr. 18. Kurdějov, pohled na Přední kout z Holého vrchu, 16.10.2024.

**Poděkování.** Za poskytnutí faunistických dat velice děkuji všem výše uvedeným váženým kolegům. Za připomínky k textu článku děkuji váženým kolegům Václavu Dušánkovi a Vladimíru Hronovi.



## Summary

In this paper I present an overview of published and new records of *Prosternon chrysocomum* from the territory of the Czechia and Slovakia, which I collected during my private program of faunistic mapping of species of the families Cerophytidae, Elateridae, Eucnemidae and Throscidae in the territory of the Czechia and Slovakia (Mertlik 2007-2024).

The complete photo documentation of the localities (80 photos) is available in the internet search engine at: <http://www.elateridae.com/galerie/search.php> In this search engine, enter the species name „*Prosternon chrysocomum*“, then click on "search" and a table with photo thumbnails will appear. You can double-click on the selected photo to increase its size.

I also present here his first records for the territory of Croatia and Northern Macedonia.

**Distribution of *Prosternon chrysocomum*:** E: BU CZ HU GR RO SK (Cate 2007); Turkey (Platia 2010, Platia et al. 2014).

**New records:** Croatia, Velebit, Ostarjje, 800 m a.s.l., 2.vii.1989, 1 ex., L. Padovani & M. Malmusi leg., G. Platia det. et coll.; Croatia, Velebit, Karlobag, 400 m a.s.l., without date, 1 ex., L. Padovani & M. Malmusi leg., G. Platia det. et coll.; Croatia, Susanji (GS), 500 m a.s.l., vii. 2002, 1 ex., C. Sola leg., G. Platia det. et coll. Northern Macedonia, Mts Galičica, 1360 m a.s.l. (40°58'N, 20°48'E), 5.-6.vi.2008, 1 ♂, D. Navrátil leg., J. Mertlik coll.

**New species for Croatia and Northern Macedonia.**

## Literatura

- FRANC V. 1995: O chrobákoch (Coleoptera) Cerovej vrchoviny so zvláštnym zreteľom k bioindikačne významným druhom. – Rimava 1995 - Odborné výsledky zoologických a mykologických výskumov, Rimavská Sobota. 52-70.
- GOTTWALD J. 1962: Příspěvek k faunistice Coleopter Československa. – Biológia, 17: 634-635.
- GOTTWALD J. 1968: Nové a zajímavé nálezy brouků z Československa (Col.). 2. Příspěvek. Neue und interessant Funde der Käfer aus der Tschechoslowakei (Col.), 2. Beitrag. – Acta entomologica bohemoslovaca, 65: 246-249.
- HAVELKA J. 1964: Příspěvek k poznání Coleopter Slovenska, 1 část. (Doplňky k Roubalovu Katalogu coleopter). – Acta Rerum Naturalium Musei Nationalis Slovaci, Bratislava, 10: 100-102.
- LAIBNER S. 1975: Diagnostische Merkmale der Art *Prosternon chrysocomum* Germar (Coleoptera, Elateridae) und ihre Verbreitung der Tschechoslowakei. – Acta entomologica bohemoslovaca, 72: 50-54.
- CATE P. C. 2007. Family Elateridae, pp. 89-209, in Löbl I. & Smetana A. (ed.): Catalogue of Palaearctic Coleoptera, Vol. 4: Elateroidea, Derodontoidea, Bostrichoidea, Lymexyloidea, Cleroidea and Cucujoidea. – Apollo Books, Stenstrup, Denmark, 935 pp.
- MAJZLAN O. 2010: Faunistické príspevky zo Slovenska (Coleoptera) 5. – Naturae Tutela, 14 (2): 245-250.
- MERTLIK J. 2007-2024: Faunistické mapy druhů čeledí Cerophytidae, Elateridae, Eucnemidae a Throscidae (Coleoptera: Elateroidea) Česka a Slovenska. – Permanentní elektronická publikace (aktualizace 1.1.2024). In: <https://www.elateridae.com/index.php?idp=13>
- PENEV L. 1988: Description of larva and distribution of *Prosternon chrysocomum* (Coleoptera, Elateridae). – Zoological journal, 67 (11): 1746-1748.
- PLATIA G. 2010: Descriptions of fourteen new species of click beetles from the Palearctic Region, with chorological notes (Insecta Coleoptera Elateridae). – Quaderno di Studi e Notizie di Storia Naturale della Romagna, 30: 103-130.
- PLATIA G., ABACIGIL T. O., JANSSON N., KAYIS T., COSKUN M. & VARLI S. V. 2014: Click-beetles (Coleoptera, Elateridae) from two oak forests in Turkey. – Boletín de la Sociedad Entomológica Aragonesa (S.E.A.), nº 55: 41-48.
- TAJOVSKÝ K. 1985: Faunal – ecological study of the Elateridae (Coleoptera) in south Moravia (Czechoslovakia). – Scripta Facultatis Scientiarum Naturalium Universitatis Purkynianae Brunensis, 15 (8): 431-441.
- ZELENÝ J. 1972: Návrh členění Československa pro faunistický výzkum. – Zprávy Československé společnosti entomologické při ČSAV, 8: 3-16.