



*Mozaiková seč (v popředí) u Karlových Varů vyhovuje hnědáskovi chrastavcovému (*Euphydryas aurinia*) i všem dalším druhům bezobratlých vázaných na vlhké louky. Velkoplošná intenzivní pastvina skotu (v pozadí) je naopak pro tyto druhy neobyvatelná.*



*Citlivá mozaiková seč v PR Šévy na Bučovicku (východní Morava).*



*Jemnozrnná mozaika záhumenků se starými sady, suchými loukami a křovinatými stráněmi u Ždánic hostí stále velké množství ohrožených druhů motýlů. Takto extenzivně obhospodávanou krajinu již v České republice téměř nenajdeme.*



*Kontinentální váté písky patří mezi nejohroženější biotopy. Drtivá většina z nich byla u nás zalesněna bory. Nejrozsáhlejší otevřená písčitá lada zůstala ve střední Evropě zachována na aktivních vojenských střelnicích v nedalekém Záhoří na západních Slovensku.*





*Vysazování lesních liniových biokoridorů do původně bezlesé krajiny je naprosto neodpustitelné (lounské Středohoří - spojnice mezi dvěma bezlesími vršky). V těchto případech se koridor stává pro nelesní druhy bariérou, liniové nelesní koridory jsou zde naopak prospěšné.*



*Plošná dvojitá seč ročně provozovaná v posledních letech v NPR Čertoryje zdecimovala populaci všech ohrožených druhů motýlů. Zbylé neposečené „žírné“ pásy jsou nesmyslně úzké a daleko od sebe.*

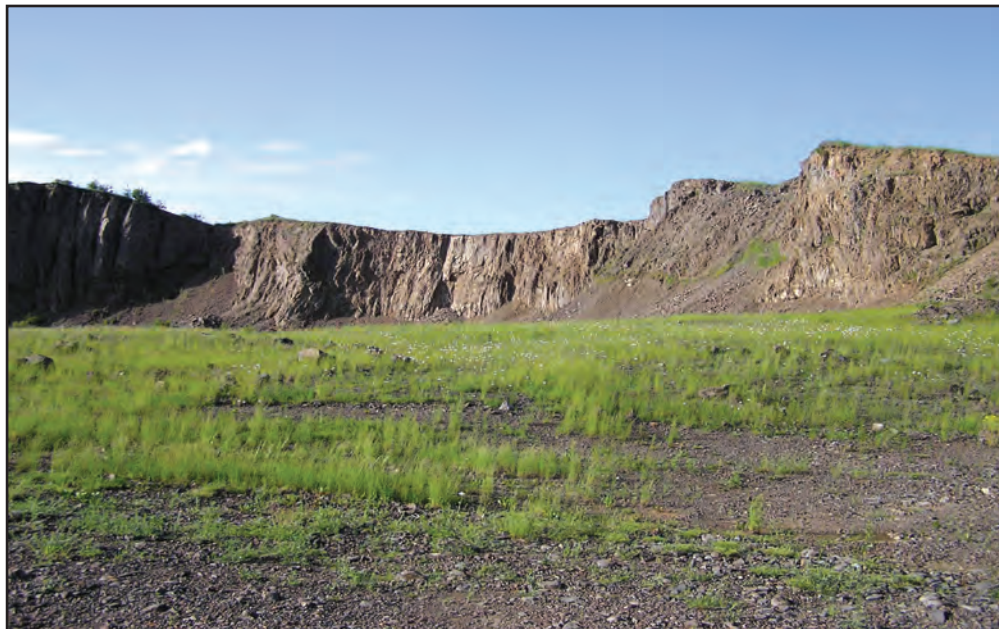


*Zákazy vstupu návštěvníků do nelesních chráněných území jsou téměř vždy kontraproduktivní. Tato území byla vždy ovlivňována pastvou, kýženě narušování vegetačního krytu může tak být alespoň zčásti nahrazeno sešlapem (okraj nPP Skalky u Břeclavi).*



*Ve vojenském výcvikovém prostoru Boletice armáda cvičí méně než dříve, což se projevuje rychlým zarůstáním vlhkých luk i krátkostébelných řídkých trávníků. Stále zde přežívá řada ohrožených bezobratlých, bez občasné péče o tato stanoviště však brzo vymizí.*





*Opuštěné nerekvultované lomy jsou vynikajícími refugii pro rostliny a živočichy vázané na krátkostébelné trávníky a skalní stepi (starý čedičový lom na Karlovarsku).*



*Postindustriální území mohou být využity jako refugia pro dříve běžné druhy živočichů. Na obrázku je plocha mezi továrními halami osetá luční bylinnou směsí a sečená mozaikově jednou ročně. Například početnosti obyčejných denních motýlů zde vzrostly o dva řády.*



*Žluťásek barvoměnný (Colias myrmidone) byl u nás v minulosti značně rozšířený, nyní je na své poslední lokalitě v Bílých Karpatech na hranici vyhynutí kvůli celoplošné strojové seči luk a lesních lemů a upuštění od tradičního pozdního přepásání.*



*Kriticky ohrožený hnědásek chrastavcový (Euphydryas aurinia) žije velmi lokálně již pouze v západním cípu republiky na oligotrofních květnatých podhorských loukách.*





*Samice kriticky ohroženého modráška hořcového (Maculinea alcon rebeli) klade nápadná bílá vajíčka na květní pupeny a horní listy hořce křížatého (Gentiana cruciata). Motýl je ohrožen zapojováním křovin a intenzivní celoplošnou sečí.*



*Okáč skalní (Chazara briseis) patří nyní mezi nejohroženější motýly krátkostěbelných stepí, přežívá již pouze v Českém krasu a lounském Středohoří.*



*Krasec třešňový (Anthaxia candens) žije na třešních v extenzivních sadech i na mahalebkách na lesostepích.*



*Krasec uherský (Anthaxia hungarica), druh šípákových lesostepí tvrdě dopltil na invazi akátu.*



*Larva stepního kozlíčka *Phytoecia argus* se vyvíjí v seselech. Žil na střední a jižní Moravě, Mohelenská hadcová step je zřejmě jeho poslední lokalitou v ČR.*



*Štřevlík uherský (*Carabus hungaricus*), druh dlouhostébelných panonských stepí, se vyhýbá paseným a sečeným plochám.*



*Saranče vrzavá (*Psophus stridulus*) byla v minulosti byla obecně rozšířena na podhorských extenzivních pastvinách. Nyní již pouze na Valašsku.*



*Škvor velký (*Labidura riparia*), u nás silně ustupující a velmi vzácný druh vázaný na váté písky či písčité a štěrkové náplavy dolních toků řek.*